

Miribel INFO

Mai - Juin 26



GRAND ANGLE

**VOTRE NOUVELLE
ÉQUIPE MUNICIPALE**
À votre écoute,
au service de Miribel

RETOUR EN IMAGES

Ça pousse aux Echets

EN ACTION

Montée de la Grande Perrière :
bonne nouvelle, réouverture
imminente !

LE POINT SUR...

Que se passe t-il après mon
vote du 22 mars ?

Sommaire



RETOUR EN IMAGES

- Ça pousse aux Echets
- Chantier Madone
- Le CME s'engage pour l'inclusion
- Puzzle participatif à la bibliothèque
- La Croix de Mission du Mas Rillier retrouve son éclat



EN ACTIONS

- L'Orangerie se refait une beauté
- Montée de la Grande Perrière : bonne nouvelle, réouverture imminente !
- SOFA : la bibliothèque numérique de l'Ain
- Inscriptions enfants 2026/2027 : pensez à réserver vos places



GRAND ANGLE

Votre nouvelle équipe municipale : à votre écoute, au service de Miribel



LE POINT SUR...

Que se passe-t-il après mon vote du 22 mars ?



TRIBUNES POLITIQUES

ÉVÈNEMENTS

Les temps forts à venir, mai et juin 2026

Édito



Sylvie VIRICEL
Maire de Miribel

**Chères Miribelanes,
Chers Miribelans,**

C'est avec attention et engagement que débute ce nouveau mandat au service de notre commune.

Avec l'arrivée des beaux jours, notre ville va retrouver pleinement son dynamisme. Les occasions de se retrouver, de partager et de profiter des animations locales vont se multiplier, contribuant à faire vivre Miribel au quotidien.

Ce nouveau numéro de Miribel Info s'inscrit dans cette dynamique et vous propose de découvrir, à travers son Grand angle, la nouvelle équipe municipale.

Parce que nous souhaitons être au plus près de vous, ce dossier a été pensé comme une première rencontre. Il reflète notre volonté d'inscrire notre action dans une démarche simple et essentielle : être à l'écoute et présents à vos côtés. Comprendre vos attentes, échanger, partager les réalités du terrain... autant d'éléments indispensables pour accompagner au mieux la vie de notre commune.

Je vous souhaite une agréable lecture de ce numéro de Miribel Info et de beaux moments à partager dans notre commune.

Toujours à votre écoute.



Recevez notre Miribel info en ligne !
ou en vous inscrivant sur : communication@miribel.fr

Miribel

LE MAS RILLIER - LES ECHETS

Hôtel de ville
Place de l'Hôtel de Ville
01700 Miribel
Tel : 04 78 55 84 00
Email : mairie@miribel.fr
www.miribel.fr

Directeur de publication :
Sylvie VIRICEL
Rédaction : service communication
Création graphique : Hello Carole
Images/illustration :
Ville de Miribel

Impression :
Imprimerie Rebol en
4 500 ex sur papier PEFC
Prochaine parution :
juillet 2026
ISSN : 0999-8411

@villedemiribel

@villedemiribel

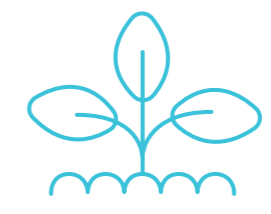
@Ville-de-miribel

Application
Intramuros



ÇA Pousse ÀUX ECHETS

Début février, de nouveaux arbres ont été plantés aux Échets : 4 dans la cour de l'école Jean de La Fontaine, 1 dans l'aire de jeux. Le choix s'est porté sur des essences locales, notamment des érables, reconnues pour leur bonne adaptation, leur intérêt paysager et leur capacité à apporter progressivement de l'ombre. L'objectif : créer des espaces ombragés, agréables et favorables à la biodiversité.



PUZZLE PARTICIPATIF À LA BIBLIOTHÈQUE

Vous avez été nombreux à ajouter votre pièce parmi les 1000 de cet édifice ! Un défi réussi en une quinzaine de jours. La bibliothèque c'est aussi un lieu pour prendre le temps, créer du lien et partager des petits plaisirs simples. Alors merci d'avoir participé à cette aventure collective !

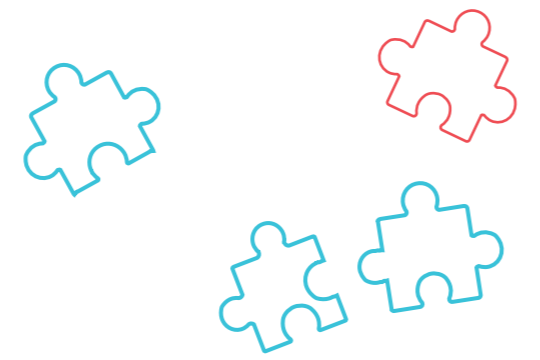


LA CROIX DE MISSION DU MAS RILLIER RETROUVE SON ÉCLAT

Absente pendant de long mois, la croix de mission est de retour après une rénovation totale. La statue du Christ a été poncée et repeinte (intervention réalisée par l'association SOS Calvaire). La croix en bois a été remplacée et le socle d'origine, devenu trop fragile pour supporter l'ensemble, a fait place à une structure solide et durable. Les inscriptions ont été minutieusement reproduites à l'identique pour préserver l'authenticité du monument.

LE CME S'ENGAGE POUR L'INCLUSION

À l'occasion de la Semaine du périscolaire inclusif (du 30 mars au 3 avril), le Conseil municipal des enfants s'est mobilisé sur les temps périscolaires des écoles de Miribel. Ils ont imaginé des activités ludiques et pédagogiques pour sensibiliser les enfants au handicap, à travers le jeu et la mise en situation. Ici, une séance de basket assis pour découvrir la pratique sportive en situation de handicap moteur.



CHANTIER MADONE

Un échafaudage est venu entourer le campanile du carillon pour procéder aux premières interventions : enlever la mousse de l'édifice.





L'Orangerie se refait une beauté

La phase de transformation du secteur de l'Hôtel de ville se poursuit avec les travaux de l'Orangerie, ainsi que dans la salle de réunion attenante.

Les travaux consistent à regrouper les anciens locaux de la Police municipale installée maintenant au 2 place de l'Hôtel de Ville et la salle de réunion attenante en un seul espace.

L'objectif : **adapter d'anciens bâtiments pour disposer d'un équipement modulable, conforme aux normes d'accessibilité et aux normes énergétiques.**

Le tout en proposant d'accueillir différents formats d'événements selon les besoins et usages des habitants.

Cet équipement disposera :

- d'une **salle des mariages**, permettant

d'accueillir les cérémonies dans des conditions adaptées à la capacité d'accueil attendue

- d'un **espace pour des animations municipales**, événements ponctuels

- d'une **salle de réunion** pour les associations, notamment pour les assemblées générales, dans le cadre de conventions d'utilisation.

Livraison prévue : **automne 2026.**



Le saviez-vous ?

Une orangerie est un jardin d'hiver destiné à protéger les plantes fragiles du froid, d'où ses grandes ouvertures laissant entrer la lumière.

À Miribel, elle faisait partie du domaine d'Henri Grobon, maire de 1865 à 1870.

Ce domaine comprenait un parc, la maison (actuelle mairie), une orangerie et des écuries.

La Ville l'a acquis en 1930.



Montée de la Grande Perrière : bonne nouvelle, réouverture imminente !

Les travaux de la Montée de la Grande Perrière touchent à leur fin. Le renforcement du talus nord et la création d'un soutènement ont permis de sécuriser durablement le secteur.

La réouverture est prévue **fin avril**, sous réserve de conditions météorologiques favorables.

Le sens de circulation unique est maintenu.



SOFA : la bibliothèque numérique de l'Ain

SOFA, c'est la bibliothèque numérique proposée par le Département de l'Ain.

Une plateforme permettant d'accéder, 24h/24 et 7j/7, à des milliers de contenus en ligne, en streaming ou en téléchargement, depuis un smartphone, une tablette ou un ordinateur sur : sofa.ain.fr

Comment en bénéficier ?

La bibliothèque de Miribel fait partie des bibliothèques partenaires, vous bénéficierez donc de cette ressource gratuitement.

- **Je suis déjà abonné à la bibliothèque de Miribel**, je suis inscrit aux ressources numériques : je n'ai rien à faire, je me connecte avec les mêmes identifiants sur sofa.ain.fr

- **Je ne suis pas abonné à la bibliothèque partenaire** : j'utilise **SOFA gratuitement en ligne pendant 3 mois** et ensuite je demande à ma bibliothèque partenaire de m'ouvrir un compte gratuit.

Conférence - L'éducation positive, une utopie ? Une question de regard sur l'enfant

Le **9 juin à 19h** à l'Allédro, animée par **Marion Cuerq**, spécialiste des droits de l'enfant et de la culture suédoise. Cette rencontre proposée par la Ville de Miribel permet de questionner notre regard sur l'enfant. D'explorer des clés pour apaiser les relations avec les plus jeunes. Un temps d'échange accessible à tous pour mieux comprendre les enjeux éducatifs d'aujourd'hui.

Gratuit - Inscription sur : rpe@miribel.fr



Inscriptions enfants 2026/2027 : pensez à réserver vos places !

Les inscriptions pour les services enfance et petite enfance sont ouvertes :

- **Crèche – rentrée août/ septembre 2026**

Derniers jours pour s'inscrire (jusqu'à début mai)
Dossier en ligne : miribel.fr
Dépôt possible à l'Espace Petite Enfance (176 allée Pierre Perret)

rpe@miribel.fr

- **Accueil de loisirs "Le Cabanon" – été 2026**

Ouverture le mardi 9 juin à 7h (réservé aux Miribelans)
espacefamille.aiga.fr/11701766
lecabanon@leolagrange.org
06 76 77 80 56

- **Périscolaire (matin, restauration, T1 & T2)**

Du 10 juin au 10 juillet 2026
Inscription via le portail famille Permanences en mairie : lundi 13h30-17h / mercredi 8h30-12h
service.scolaire@miribel.fr

Anticipez vos démarches pour garantir une place à votre enfant !



35 000 €

DE DONS POUR LA COLLECTE DES TRAVAUX DE RESTAURATION ET REQUALIFICATION DE LA MADONE AU 30 MARS 2026, MERCI ! LA COLLECTE SE POURSUIT, ON CONTINUE NOS EFFORTS !



Sylvie VIRICEL

Maire



4 questions à Sylvie Viricel, Maire de Miribel

1. Dans quel état d'esprit débutez-vous ce mandat ?

Je débute ce mandat avec détermination et enthousiasme. Consciente des enjeux pour notre ville, je suis et je serai un Maire accessible et à l'écoute. Mon objectif est de travailler avec sérieux et proximité dans la coopération avec les habitants, les forces vives de notre commune, les élus et les agents.

2. Qu'est-ce qui vous a motivée à vous engager pour Miribel ?

Mon engagement pour Miribel est motivé par mon attachement à notre ville et par le souhait de voir chaque habitant s'y épanouir pleinement. J'ai toujours été guidée par le dialogue et l'action concrète au service de tous les quartiers. Une attention particulière sera portée aux hameaux avec pour la première fois 3 adjoints issus des Echets et 2 du Mas Rillier.

3. Quelle sera votre méthode de travail ?

Je privilégierai une méthode de travail basée sur l'écoute, la concertation et la coopération afin de construire des solutions adaptées et durables. La transparence et l'efficacité seront au cœur de mon action.

4. Quel message souhaitez-vous adresser aux Miribelans en ce début de mandat ?

Votre bien-être est ma priorité. Ensemble, nous allons faire de Miribel une ville dynamique, solidaire et agréable à vivre.

MUNICIPALITÉ

LA NOUVELLE ÉQUIPE MUNICIPALE

LES 15 ET 22 MARS DERNIERS, VOUS AVEZ VOTÉ POUR ÉLIRE VOS REPRÉSENTANTS MUNICIPAUX. C'EST LE GROUPE « MIRIBEL AU CŒUR » MENÉ PAR SYLVIE VIRICEL QUI A OBTENU LA MAJORITÉ DES SUFFRAGES AVEC 39,85% DES VOIX. MAIS CONCRÈTEMENT, QUE SE PASSE-T-IL APRÈS UNE ÉLECTION ?

Grand angle

Qui sont vos élus ?

Les adjoints



Pierre LAIGLE

1^{er} adjoint
en charge de l'éducation, de l'inclusion et de la vie associative



Angélique MERLE

2^{ème} adjointe
en charge des ressources et de la performance de l'action publique



Marc BORJON

3^{ème} adjoint
en charge de la sécurité et de la salubrité urbaines



Patricia DRAI

4^{ème} adjointe
en charge de la culture, du patrimoine et de la citoyenneté



Georges BAULMONT

5^{ème} adjoint
en charge des équipements et infrastructures publics durables et innovants



Marie-Chantal JOLIVET

6^{ème} adjointe
en charge de la petite enfance, des solidarités et du lien intergénérationnel



Alain IRVAZIAN

7^{ème} adjoint
en charge de l'aménagement urbain et de la qualité de vie



Guylène MATILE CHANAY

8^{ème} adjointe
en charge de l'animation de la cité et de la dynamisation du territoire

Les conseillers de la majorité

Thomas ROUSSEL
Fatima-Zahra BARRAGO
Nicolas VANEL
Charlotte RENOUF
Alain MICHNIK
Kedidja BERRE
Philippe PUEYO

Aline BEL
Christian LÉ
Anne LAIGLE
Adrien DE MESTER
Mélanie DENIZOT
Edouard SALZE
Charlène AUZANNE
Lionel THOLON



Retrouvez le trombinoscope sur miribel.fr

Les conseillers de l'opposition

Miribel c'est vous

Jérôme BOYET
Zelika SASSI
Benjamin PAYET

Sandrine VITTE
Daniel GOSTANIAN
Sandra ECK

Miribel, responsable et ambitieuse

Tanguy NAZARET
Josiane BOUVIER

Cap sur demain

Nathalie DESCOURS

Les 4 priorités de la nouvelle équipe



La nouvelle équipe municipale engage son action autour de priorités concrètes, au plus près du quotidien des habitants, avec une ambition : améliorer durablement le cadre de vie et renforcer l'attractivité de Miribel.



Éducation & jeunesse

Adapter les écoles aux enjeux climatiques

- Accompagner les équipements scolaires dans leur transition, à travers la mise en place d'un contrat de performance énergétique et une prise en compte des besoins spécifiques de chaque établissement.
- Végétaliser les cours d'école, pour améliorer le confort des enfants et répondre aux enjeux environnementaux.



Aménagement

Un centre-ville plus dynamique et attractif

- Engager une réflexion globale pour redynamiser le centre-ville, en agissant sur plusieurs leviers : déplacements, commerces, services, aménagement des espaces publics et développement de lieux de vie intergénérationnels.
- La question du stationnement fera l'objet d'une analyse approfondie, notamment en ce qui concerne les zones bleues, afin d'envisager des ajustements ou la création de nouvelles capacités en cœur de ville.



Vie locale

Renforcer le dialogue et soutenir les initiatives

- Rencontrer les acteurs du territoire — associations, commerçants, entreprises, établissements scolaires, structures pour les seniors — afin de mieux identifier les besoins et construire des réponses adaptées.
- Engager des réflexions sur l'amélioration des équipements municipaux, notamment l'Allégro, afin d'optimiser l'accueil du public dans les lieux culturels, ainsi que les locaux du FCMR.



Cadre de vie

Sécurité et proximité

- Renforcer la tranquillité publique avec le recrutement d'au moins deux policiers municipaux, afin de déployer une présence visible sur le terrain, au plus près des habitants et des commerçants, en lien étroit avec la gendarmerie.
- Sécuriser les traversées dans les hameaux aux Échets et au Mas Rillier. Des réflexions seront menées avec les habitants pour développer des aménagements adaptés et des cheminements doux, lorsque les contraintes techniques ne permettent pas la création de trottoirs.

À quoi sert votre mairie au quotidien ?

- Entretien la voirie et les espaces publics
- Gérer les écoles et les temps périscolaires
- Accueillir les plus petits à la crèche municipale
- Animer la vie locale avec des événements et soutenir les associations
- Garantir un accès à la culture avec la bibliothèque
- Accompagner dans les démarches d'urbanisme et projets de construction
- Délivrer des titres d'identité



Le point sur...

QUE SE PASSE-T-IL APRÈS MON VOTE DU 22 MARS ?

Les élections municipales ont permis aux habitants de Miribel d'élire leurs représentants. Mais tout commence après le vote : installation du conseil, élection du Maire et des adjoints, mise en place des Commissions... Découvrez le fonctionnement de votre équipe municipale.



22 mars 2026

2ND TOUR DES ÉLECTIONS
→ Les habitants élisent les conseillers municipaux

28 mars 2026

CONSEIL MUNICIPAL D'INSTALLATION
→ Élection du Maire
→ Élection des adjoints
Mise en place de l'exécutif municipal

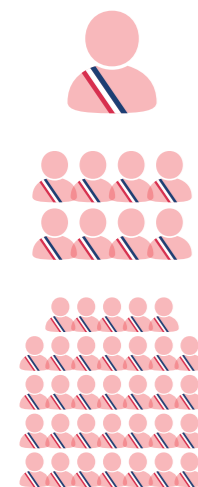
23 avril 2026

CONSEIL MUNICIPAL
→ Création des commissions
→ Désignation des représentants de la Commune dans les différents organismes (syndicats, associations, CCAS)

LE CONSEIL MUNICIPAL, C'EST QUOI ?

Le Conseil municipal est l'instance de décision de la commune.

À Miribel, il est composé de **33 conseillers municipaux**, élus pour 6 ans.



1 Maire

→ Gère la Commune

8 adjoints

→ Accompagnent le maire sur des thématiques (urbanisme, écoles, etc.)

33 conseillers municipaux

→ Participent aux décisions et aux débats



Un Conseil municipal tous les 2 mois

Le rôle du Conseil municipal

Le Conseil municipal règle les affaires de la Commune par des délibérations.

Il décide notamment :

- du **budget**
- de la création et du fonctionnement des **services municipaux** (écoles, crèches...)
- des **projets structurants** de la commune

Les séances sont publiques et ouvertes à tous. Les décisions sont prises à la majorité et rendues publiques.

Qui fait quoi ?



Le Maire est le chef de l'exécutif municipal. Il préside les réunions du Conseil municipal, fixe l'ordre du jour et met en œuvre les décisions. Il peut déléguer certaines missions à ses adjoints, mais reste **responsable de la gestion de la Commune**.



Les **conseillers municipaux** (issus de la majorité et de l'opposition) participent aux débats et votent les décisions.

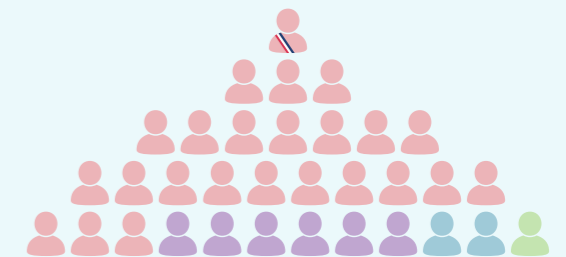
Le saviez-vous ?

Le Maire n'est pas élu directement par les habitants, mais par les conseillers municipaux lors du premier Conseil municipal.

Répartition des sièges du Conseil municipal

À Miribel, le Conseil municipal compte **33 sièges**. La liste arrivée en tête reçoit une **prime majoritaire de 17 sièges**. Les **16 sièges restants** sont répartis à la proportionnelle entre les listes ayant obtenu plus de 5 % des voix.

- 24 MIRIBEL AU COEUR**
24 sièges
- 6 MIRIBEL C'EST VOUS**
6 sièges
- 2 MIRIBEL, RESPONSABLE ET AMBITIEUSE**
2 sièges
- 1 CAP SUR DEMAIN**
1 siège



33 conseillers municipaux

Les autres organismes

Le Centre communal d'action sociale (CCAS)

Le CCAS est un établissement public **indépendant**. Il **accompagne les habitants en difficulté** : personnes âgées, en situation de handicap ou en précarité.

- Le Maire en est président de droit
- Une partie du Conseil d'administration est nommée par le Conseil municipal
- L'autre réunit des acteurs locaux (associations...)

Le Conseil communautaire

Miribel fait partie de la CCMP (Communauté de communes de Miribel et du Plateau). Son installation a eu lieu le 14 avril.

Miribel dispose de 14 sièges sur 31.

Répartition :

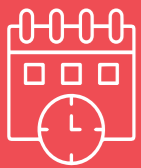
- 7 sièges pour la liste majoritaire
- 7 sièges répartis selon les résultats du vote

Détail :

- MIRIBEL AU CŒUR : 10 sièges
- MIRIBEL C'EST VOUS : 3 sièges
- MIRIBEL, RESPONSABLE ET AMBITIEUSE : 1 siège
- CAP SUR DEMAIN : 0 siège



238 Rue des Brotteaux
01700 Miribel



Événements

Les temps forts à venir

MAI / JUIN 2026

8 mai

Commémoration armistice de 1945

VILLE DE MIRIBEL

10h30 Salle des fêtes du Mas Rillier
11h30 Place de la République
12h vin d'honneur à L'Allégro

Du 20 mai au 28 juin

Festival jardins ouverts CESAM

Habitants et artistes ouvrent leurs jardins et proposent des rendez-vous conviviaux mêlant contes, musique, théâtre et bal folk, créations artistiques

Infos : cesam-miribel.fr

30 mai

Vide dressing

PERFORM'DANCE STUDIO

10h-18h, salle des fêtes des Echets

6 juin

Fête de la gym

ULM

14h30, gymnase la Chanal

Du 12 au 13 juin

Expo. peintures & poterie

ULM

Vernissage, jeudi 11 juin à 18h
18h30 - 19h/20h - 20h30
Galerie Utrillo de L'Allégro

9 juin



Conférence

VILLE DE MIRIBEL

L'éducation positive une utopie ?
Une question de regard sur l'enfant
Avec la conférencière Marion Cuerq
19h, L'Allégro

13 juin

Miribel en fête

VILLE DE MIRIBEL

Dès 17h, Centre-ville



12 et 13 juin

Au théâtre ce soir

ULM

Tarif : 10€/5€ tarif réduit
19h, L'Allégro

18 juin

Conseil municipal

VILLE DE MIRIBEL

19h, salle de conseil communautaire

19 juin



Présentation de saison culturelle 2026/2027

TALL

Présentation suivie du spectacle
La demande en mariage
Gratuit - Réservation obligatoire
À partir de 18h30, L'Allégro

20 juin-21 juin

Gala de danse

ULM

Tarif : 16€/10€ réduit
Le 20 juin : 16h30 et 20h30
21 juin : 14h et 18h
L'Allégro

Tribunes politiques

LES ÉLUS DE LA MAJORITÉ MUNICIPALE

ENSEMBLE, NOUS OUVRONS UNE NOUVELLE PAGE POUR MIRIBEL.

Nous avons été élus pour ouvrir une nouvelle étape pour Miribel, plus apaisée, plus constructive et résolument tournée vers ses habitants. Nous remercions chaleureusement toutes celles et ceux qui nous ont accordé leur confiance. Cette confiance nous honore autant qu'elle nous engage.

Dans les premières semaines de ce mandat, nous mettons tout en œuvre pour prendre pleinement nos fonctions. Cela demande du temps, de l'organisation et une transition rigoureuse. Nous demandons donc un peu de compréhension aux Miribelans : nous nous installons, nous structurons notre action, et nous le faisons avec sérieux afin de servir au mieux la ville.

Notre priorité reste la même : renouer le contact avec les habitants et les forces vives du territoire. Trop souvent ces dernières années, le lien a été distendu. Nous voulons, au contraire, remettre l'écoute et la proximité au cœur de la vie municipale. C'est notre marque de fabrique, notre manière de travailler, et l'engagement que nous avons pris devant vous.

Présents sur le terrain, ouverts au dialogue, déterminés à agir dans l'intérêt général, nous voulons construire avec les Miribelans et non à leur place. Ensemble, nous redonnerons confiance, dynamisme et cohésion à notre ville.

LES ÉLUS "MIRIBEL C'EST VOUS" ENSEMBLE, CONTINUONS À CONSTRUIRE L'AVENIR DE NOTRE VILLE

Chers concitoyens,

Nous tenons tout d'abord à vous adresser nos plus sincères remerciements. Le 22 mars, vous nous avez accordés une énorme confiance avec ce résultat.

1466 voix, c'est incroyable et nous vous en sommes très reconnaissants.

Nous sommes fiers du score que vous nous avez accordé. Il témoigne de la confiance que vous placez en notre engagement et en nos valeurs. Nous ne prendrons jamais ce soutien pour acquis. Au contraire, il nous motive à redoubler d'efforts pour être à la hauteur de vos attentes.

Nous félicitons chaleureusement l'équipe élue pour ce nouveau mandat. Gouverner une ville est une mission exigeante, qui demande écoute, dialogue et détermination. Nous leur souhaitons plein succès dans l'intérêt général, car c'est bien cela qui doit guider chaque décision : le bien-être de tous les habitants

Pour notre part, nous restons plus que jamais mobilisés. Ce résultat, qui nous remplit de fierté, est aussi une responsabilité. Nous serons présents tout au long de ce mandat, à vos côtés, pour échanger, discuter et proposer. Que vous ayez voté pour nous ou non, nous serons à l'écoute de chacun. Une ville se construit avec toutes ses forces vives, et c'est ensemble que nous pourrons relever les défis de demain. Nous restons à votre disposition, n'hésitez pas à nous solliciter. La politique, c'est avant tout le dialogue et l'action collective.

Encore merci pour votre confiance. Ensemble, continuons à faire de notre ville un lieu où il fait bon vivre, où chacun trouve sa place, et où l'avenir se construit avec ambition et solidarité.

MIRIBEL, RESPONSABLE ET AMBITIEUSE

AU-DELÀ DES CLIVAGES, L'INTÉRÊT DE MIRIBEL

Au terme de cette élection municipale, nous adressons nos remerciements sincères à celles et ceux qui nous ont accordé leur confiance, aux agents mobilisés pour la bonne organisation du scrutin, ainsi qu'aux 104 colistiers des 3 autres listes qui ont permis de faire vivre cette élection.

Nous félicitons Madame Sylvie Viricel et son équipe pour leur élection et saisissons la main tendue pour travailler ensemble dans l'intérêt de Miribel.

Avec deux élus au conseil municipal et un au conseil communautaire, nous serons pleinement investis pour proposer, enrichir les débats et accompagner les projets essentiels pour l'avenir de Miribel.

Notre engagement sera clair et responsable : soutenir les projets utiles à notre commune tout en exerçant une vigilance constante et sans compromis sur la gestion et les choix structurants. En cas de dérapage, de dérive budgétaire, d'absence d'avancée sur les projets ou de dépenses qui ne seraient pas pleinement justifiées au service des Miribelans, nous alerterons les Miribelans et nous nous y opposerons.

Face à une abstention préoccupante de 46,25 % au second tour, nous souhaitons contribuer à renforcer la confiance dans la vie démocratique locale. Cela passera par davantage de transparence et de pédagogie, en expliquant sur nos réseaux sociaux le fonctionnement des institutions, les compétences de la commune et de l'intercommunalité, ainsi que les enjeux concrets des politiques locales.

Au-delà des sensibilités, nous faisons ainsi le choix d'un engagement utile, respectueux et tourné vers l'avenir.

NATHALIE DESCOURS

Cap sur demain

UN MANDAT POUR AGIR, MÊME DANS LA MINORITÉ

Nous remercions nos électeurs qui ont cru dans l'alternative que nous avons proposée, notre score nous permet d'avoir une conseillère municipale élue. Naturellement, nous félicitons l'équipe de Sylvie Viricel pour sa victoire. Gouverner n'est jamais facile et il faut saluer le dévouement de ceux qui s'engagent à le faire.

Nous siégerons dans la minorité municipale pour ce nouveau mandat. Notre rôle sera d'examiner chaque projet, de proposer des alternatives crédibles lorsque cela est nécessaire, et de soutenir les initiatives qui vont dans le bon sens pour notre ville.

Nous serons une minorité constructive. Concrètement, cela signifie :

- Porter la voix de celles et ceux qui ne se sentent pas toujours entendus,
- Être force de proposition sur les grands enjeux locaux : transition écologique, qualité de vie, solidarité, animation, dynamisme économique,
- Exiger transparence et rigueur dans la gestion des finances publiques,
- Favoriser le dialogue plutôt que la confrontation.

Nous tendrons la main à la majorité municipale chaque fois que l'intérêt collectif primera. Mais nous saurons aussi alerter, questionner et nous opposer lorsque des décisions nous sembleront contraires aux besoins de la population.

À toutes celles et ceux qui nous ont accordé leur confiance, comme à celles et ceux qui ont fait un autre choix : nous serons présents et engagés, au service de tous.



C'est pratique !

Horaires déchetterie

Du 1er mars au 30 juin

- Du lundi au vendredi : de 8h30 à 12h de 13h30 à 18h
- Samedi : de 8h30 à 18h sans interruption

Permanences élus

À Miribel

Samedi matin de 9h à 11h30 en mairie

Pour les hameaux

Le 2^{ème} mercredi du mois de 19h à 20h, salle des fêtes du Mas Rillier
Le 3^{ème} mercredi du mois de 16h30 à 18h30, salle des fêtes des Echets

MIRIBEL

FÊTE

EN
PART EN GUINGUETTE !

CENTRE-VILLE

SA
ME
DI

13

JUIN

ANIMATIONS

SNACK BUVETTE

DÈS 17H

MUSIQUE

ÉDITION 2026

PROGRAMME COMPLET MIRIBEL.FR

Miribel

LE MAS RILLIER - LES ECHETS