

Miribel INFO

Février - Mars 2026

GRAND ANGLE

PATRIMOINE Les trésors de rue de Miribel



EN ACTION

Le Relais Petite Enfance élargit son périmètre d'intervention aux assistantes maternelles de Tramoyes

LE POINT SUR...

Zone bleue : son fonctionnement et ses avantages

ET VOUS

Claire Magagnin, Présidente et Sylvie Bontempelli, secrétaire de l'association Amap'orte

Sommaire



8



GRAND ANGLE PATRIMOINE : Les trésors de rue de Miribel

RETOUR EN IMAGES

- Lumières sur la place Jean Moulin
- Le Noël des aînés
- Des panneaux lumineux 2.0
- Voyage au pays du Soleil-Levant
- Formation PSC1



6

EN ACTIONS

- Le Relais Petite Enfance élargit son périmètre d'intervention aux assistantes maternelles de Tramoyes
- Élections municipales : ce qu'il faut savoir
- Les RDV de la bibliothèque
- Une appli gratuite pour vos déchets
- Opération Saint Valentin 2025 : déclarez votre amour en grand !
- De nouveaux conteneurs à verre enfouis en centre-ville



12

LE POINT SUR...
Zone bleue : son fonctionnement et ses avantages



13

ET VOUS !
Claire Magagnin et Sylvie Bontempelli, de l'association Amap'orte



14

ÉVÈNEMENTS
Les temps forts à venir, février et mars 2026

15

TRIBUNES POLITIQUES

**DÉCOUVRIR MIRIBEL
AUTREMENT,
À TRAVERS SES RUES,
SES INITIATIVES ET
SES ENGAGEMENTS.**



Jean-Pierre GAITET
Maire de Miribel

**Chères Miribelanes,
Chers Miribelans,**

Miribel est une ville qui se vit, se découvre. À travers ce nouveau numéro, nous avons souhaité mettre en lumière ce qui fait la richesse de notre commune : son patrimoine, ses initiatives locales et les actions concrètes menées au quotidien pour améliorer le cadre de vie de toutes et tous.

Notre dossier vous invite à porter un nouveau regard sur les trésors de rue de Miribel. Monuments, paysages et éléments patrimoniaux parfois discrets racontent l'histoire de notre territoire et participent à son identité. Leur préservation et leur valorisation sont le fruit d'un travail collectif, mené avec des partenaires engagés comme le CAUE de l'Ain, la Fondation du Patrimoine, l'Office de Tourisme et les acteurs discrets mais tout aussi engagés, au service de la transmission de notre héritage commun.

Ce numéro met également à l'honneur l'association AMAP'ORTE, exemple concret d'un engagement citoyen en faveur d'une consommation locale, solidaire et respectueuse de l'environnement. Soutenir ces initiatives, c'est encourager des modes de vie plus durables et renforcer les liens entre producteurs et habitants.

Vous retrouverez aussi un éclairage sur la zone bleue, dispositif de stationnement pensé pour faciliter l'accès aux commerces et aux services de proximité en favorisant une rotation des véhicules en centre-ville.

Pour prolonger cet esprit de partage et de proximité, la Ville reconduit son opération Saint-Valentin. L'occasion, pour chacune et chacun, de déclarer son amour, son affection, son amitié ou simplement de remercier celles et ceux qui comptent au quotidien.

Vos messages seront diffusés samedi 14 février sur les panneaux lumineux de la Ville et les réseaux sociaux afin de faire circuler des mots positifs et bienveillants dans l'espace public.



**Recevez votre Miribel info en ligne !
ou en vous inscrivant sur : communication@miribel.fr**



Hôtel de ville
Place de l'Hôtel de Ville
01700 Miribel
Tel : 04 78 55 84 00
Email : mairie@miribel.fr
www.miribel.fr

Directeur de publication :
Jean-Pierre GAITET
Rédaction : service communication
Création graphique : Hello Carole
Images/illustration :
Ville de Miribel -
Sylvain Pons pour le CAUE de l'Ain

Impression :
Imprimerie Reboul en
4 500 ex sur papier PEFC
Prochaine parution :
avril 2026
ISSN : 0999-8411

@villedemiribel
 @Ville-de-miribel

@villedemiribel
 Application
Intramuros

Retour en images



LUMIÈRES SUR LA PLACE JEAN MOULIN

Le 8 décembre dernier, la Ville a inauguré la **nouvelle place Jean Moulin** lors de la Fête des Lumières. La soirée a été marquée par une **déambulation aux lumignons**, accompagnée d'une fanfare qui a ensuite joué dans le nouveau kiosque en forme de coquillage, conçu pour offrir une acoustique optimale. Les familles ont également profité du **marché de Noël**, de la présence du Père Noël et d'un manège gratuit actionné à l'énergie... parentale.



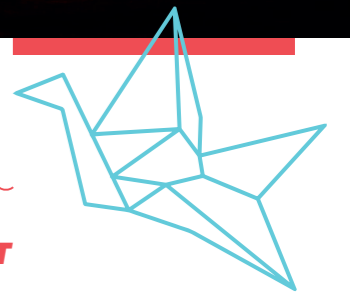
LE NOËL DES AÎNÉS

Samedi 13 décembre, Miribel a célébré ses habitants de 75 ans et plus. La matinée a été dédiée à la **distribution des colis** et des **cartes de Noël** par les élus du CME. L'après-midi, plus de 200 seniors ont assisté à un spectacle organisé par le CCAS, animé par ULM Danse et la chorale Chœur à Cœur : une **comédie musicale** mêlant chants, danses et récits, pour un moment chaleureux et convivial.



VOYAGE AU PAYS DU SOLEIL-LEVANT

Du 15 au 22 novembre 2025, la Semaine du Japon a rencontré un franc succès. Lectures de **kamishibai**, ateliers de fabrication de **mochis** et d'**origami**, ainsi que des cours de **dessin manga** ont permis aux participants de découvrir la culture japonaise et de faire de la bibliothèque et de ses partenaires un lieu de rencontres intergénérationnelles.



FORMATION PSC1

Bravo aux bénévoles associatifs et aux agents de la Ville ayant participé à la session 2025 de formation PSC1. Financées par la Ville de Miribel, ces formations renforcent la culture de **prévention** et l'apprentissage des **gestes de premiers secours** au service de tous. Dix associations ont pu en bénéficier.



DES PANNEAUX LUMINEUX 2.0

La Ville a remplacé ses panneaux obsolètes par **quatre panneaux lumineux de nouvelle génération** afin de mieux diffuser l'information municipale et associative. Affichage en **couleur**, **effets dynamiques** et meilleure visibilité sont au rendez-vous. Leur emplacement reste inchangé : Mas Rillier, Échets, carrefour du Four-à-Chaux et place du Marché.

En actions



Le Relais Petite Enfance élargit son périmètre d'intervention aux assistantes maternelles de Tramoyes

Je vais avoir un bébé, quels modes de garde existent ? Comment formaliser un contrat avec une assistante maternelle ? Quels ateliers sont proposés aux assistantes maternelles ? Le Relais Petite Enfance (RPE) de Miribel accompagne au quotidien et répond aux questions des parents et des professionnels de l'accueil individuel du jeune enfant.

Nouveau : depuis le **1^{er} janvier 2026**, le Relais Petite Enfance de Miribel élargit son périmètre d'intervention à la commune de **Tramoyes**, qui rejoint les communes de Neyron et Miribel. Cette évolution permet de répondre aux assistantes maternelles du territoire, souhaitant bénéficier de temps collectifs animés par une professionnelle du relais et de renforcer le réseau local de l'accueil petite enfance.

Le RPE de Miribel propose

également des **temps d'animation et d'éveil** pour les enfants, favorisant la socialisation, ainsi que des actions pour les **assistantes maternelles**.

Job dating assistantes maternelles / parents - le 7 mars

Dans ce cadre, un **job dating** entre assistantes maternelles et parents est organisé le **samedi 7 mars, de 10h à 12h à l'Allegro**.

L'objectif : permettre aux parents et aux assistantes maternelles de se rencontrer dans un cadre convivial. Une **exposition** présentera également les actions du RPE de Miribel.

Cet événement est organisé en partenariat avec le Relais Petite Enfance de Saint-Maurice-de-Beynost.

Inscriptions des assistantes maternelles auprès du RPE de Miribel - accueilpe@miribel.fr



Élections municipales : ce qu'il faut savoir

Les élections municipales se tiendront les **dimanches 15 et 22 mars 2026, de 8 h à 18 h**.

Attention : le bureau de vote n°2, initialement situé au stade de la Chanal, est déplacé. Les électeurs concernés voteront désormais à la **salle polyvalente du groupe scolaire Edgar Quinet**.

Une nouvelle carte électorale leur sera adressée courant février.

Les autres bureaux de vote restent inchangés.

Les RDV de la bibliothèque !

La bibliothèque vous propose des moments privilégiés pour les enfants : pour un printemps plein de découvertes !

- **BB lecteurs (0-3 ans)**, sur inscription : samedi 28 février à 9h30 et samedi 21 mars à 9h30
- **Raconte-moi une histoire (4-7 ans)**, sur inscription : samedi 28 février à 10h
- **Spectacle L'atelier d'Okiléle** par la compagnie *Théâtre des mots* : samedi 28 mars de 10h30 à 11h30
À partir de 5 ans et pour toute la famille.
Inscription à partir du 9 mars.

Sur réservation à la bibliothèque ou sur : miribel@bibliotheques-ccmp.fr.

Une appli pour vos déchets !

En 2024, le poids des ordures ménagères collecté par la CCMP est de 4 884T ce qui représente 194 kg de déchets par habitant par an, un chiffre en légère baisse depuis 2021 (205 kg /habitant). Des efforts qui doivent se poursuivre, et le tri amélioré.

Avoir la bonne information, personnalisée, au bon moment, directement dans votre poche, c'est maintenant possible avec l'application « Mes déchets - CCMP », à télécharger sur votre smartphone.

Retrouvez toutes les informations essentielles, **personnalisées selon votre adresse**, pour bien trier et réduire vos déchets. Accédez au planning des collectes de votre rue, localisez les points d'apport volontaire à proximité, consultez les horaires de la déchetterie et découvrez le guide du tri... Bref, tout ce qu'il faut savoir sur vos déchets !



Téléchargez "Mes Déchets - CCMP" sur l'App Store ou le Play Store (gratuit)



De nouveaux conteneurs à verre enfouis

Depuis le 8 décembre dernier, deux nouveaux Points d'Apport Volontaire Enterrés (PAVE) ont été installés place du Marché et rue Général Degoutte.

Objectif : améliorer le cadre de vie tout en optimisant la collecte des déchets

Les avantages :

- Esthétique : des conteneurs discrets, mieux intégrés dans l'espace public.
- Gain de place : moins de bacs visibles, plus d'espace pour les piétons.
- Hygiène et confort : réduction des nuisances et meilleure propreté.
- Sécurité : un système plus stable et conforme aux normes.

Avec ces nouveaux équipements, Miribel poursuit son engagement en faveur d'un environnement propre et harmonieux, tout en facilitant le tri pour les habitants.

Opération Saint Valentin 2025 : déclarez votre amour en grand !



À l'occasion de la Saint-Valentin, la Ville de Miribel vous propose d'envoyer un message d'amour, de tendresse ou d'amitié à la personne qui compte. Vos déclarations seront diffusées le **samedi 14 février** sur les panneaux lumineux de la Ville et en stories sur **Facebook et Instagram**.

Comment participer ?

Envoyez votre message (100 caractères max espaces compris) jusqu'au **lundi 9 février à 12h** à l'adresse : communication@miribel.fr
Signez-le avec votre prénom, un surnom ou restez anonyme... et surtout, laissez parler votre cœur !



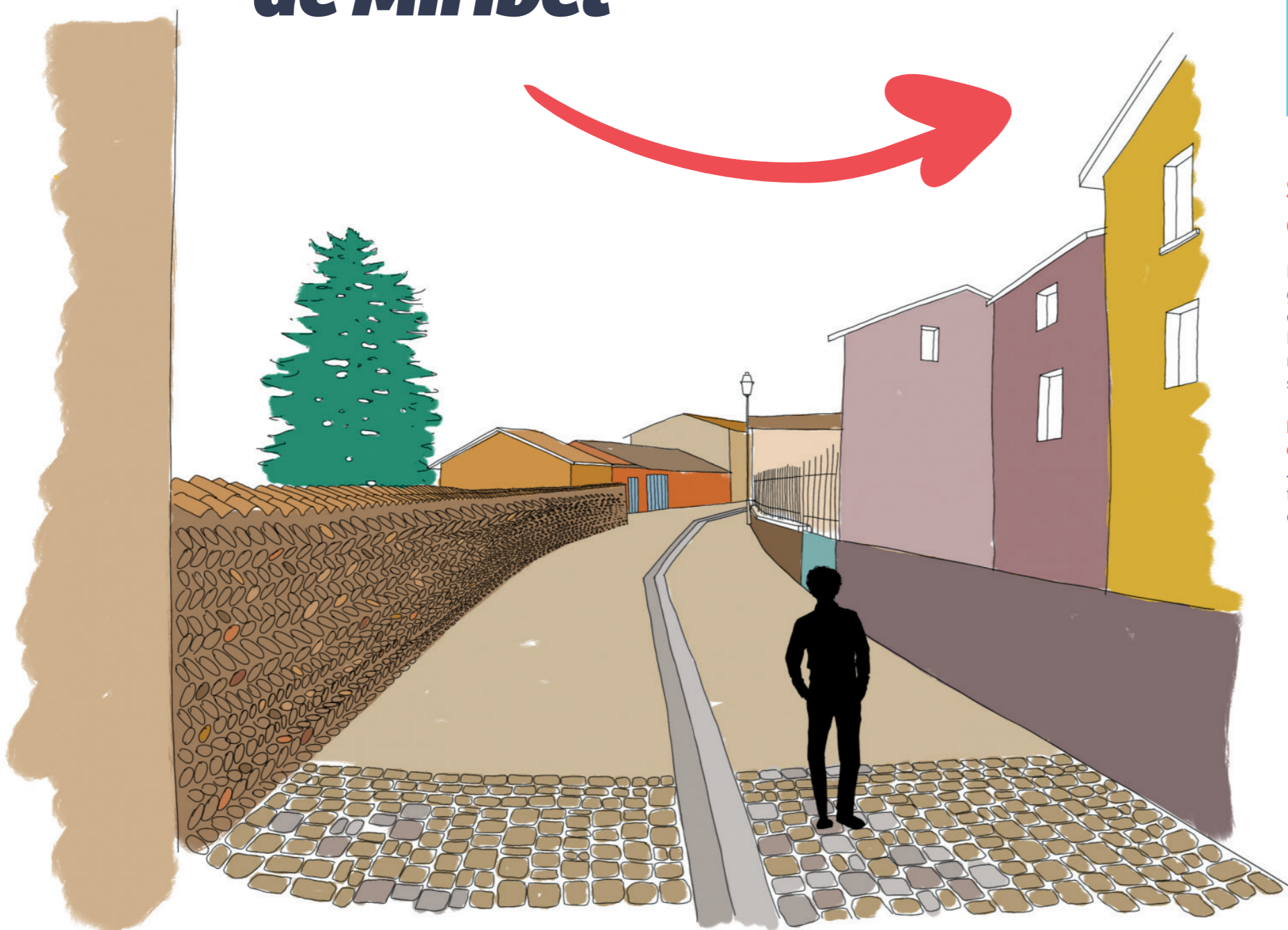
100 000 €

D'ÉCONOMIES PAR AN

C'EST LE MONTANT ÉCONOMISÉ EN UN AN DEPUIS LE PASSAGE DE L'ÉCLAIRAGE PUBLIC EN 100 % LED, FIN 2024. À CELA S'AJOUTE UNE BAISSSE DE 85 % DE LA CONSOMMATION ÉLECTRIQUE (KWH).

PATRIMOINE

Les trésors de rue de Miribel



Rue de la Vierge Miribel

MIRIBEL REGORGE DE RICHESSES PARFOIS DISCRÈTES, PARFOIS EMBLÉMATIQUES, DONT CERTAINES RESTENT ENCORE À DÉCOUVRIR. À TRAVERS CE DOSSIER, LA VILLE PROPOSE UNE PLONGÉE DANS SON PATRIMOINE HISTORIQUE, CULTUREL ET ARTISTIQUE, FAÇONNÉ PAR LES SIÈCLES ET LIÉ À SON IMPLANTATION GÉOGRAPHIQUE SINGULIÈRE, ENTRE RHÔNE, CÔTIÈRE ET DOMBES.

La valorisation de ces trésors s'appuie sur un travail collectif. La Ville peut compter sur l'engagement de partenaires de référence, tels que le **CAUE de l'Ain**, l'Office de tourisme et la Fondation du patrimoine, acteur clé de la conservation et de la restauration du patrimoine local. En unissant ces expertises, la commune souhaite faire rayonner son patrimoine, aujourd'hui et pour les générations futures.

Situation géographique et espace protégé

Miribel bénéficie d'une situation géographique stratégique, entre ville et campagne, au sud du plateau de la Dombes. Elle fait partie de la petite région naturelle de la Côtière, à cheval sur le canal éponyme.

Le Canal de Miribel, à l'origine d'un écosystème remarquable

Jusqu'au XIX^e siècle, les bras du Rhône formaient un delta. Creusé en 1848 et terminé en 1857 par les canuts

lyonnais, le canal permet de guider le fleuve et de limiter les crues. Il marque aujourd'hui la limite nord du Grand Parc de Miribel-Jonage. Sa création favorise l'assèchement de certains bras et la stabilisation des îles, permettant le développement d'une forêt alluviale, écosystème naturel qui constitue aujourd'hui l'une des richesses du Grand Parc de Miribel-Jonage.

Pelouses, milieux aquatiques et zones naturelles font désormais de Miribel un territoire partiellement classé **Natura 2000**, reconnu pour sa richesse environnementale.



Canal de Miribel Juin 2024 SP

Grand angle

Le point sur...

→ ZONE BLEUE À MIRIBEL SON FONCTIONNEMENT ET SES AVANTAGES

Depuis 2024, la zone bleue fait désormais partie du paysage du centre-ville de Miribel.

Ce dispositif de stationnement gratuit et limité dans le temps a un objectif simple : permettre à chacun — habitants, visiteurs, clients et usagers des services — de trouver plus facilement une place en centre-ville.

POURQUOI UNE ZONE BLEUE ?

Sans régulation, une place gratuite peut être utilisée toute la journée par un seul véhicule.

Avec la zone bleue, la rotation s'accélère nettement :

- 1 place gratuite = 1 à 2 usagers / jour
 - place en zone bleue = 4 à 8 usagers / jour
- Une place bleue accueille ainsi jusqu'à 8 fois plus d'utilisateurs, améliorant l'accès aux commerces et aux équipements de proximité.

Source : Certu, 2013 — Le stationnement public en France.

À Miribel, plus de 250 places sont aujourd'hui en zone bleue, dont 180 dans l'hyper-centre (place du Marché, rue des Écoles, rue Jacques Dumesnil).

COMMENT LA RECONNAÎTRE ?

Les zones bleues sont signalées par :

- des panneaux d'entrée et de sortie spécifiques,
- un marquage au sol bleu.

Ces indications permettent de repérer facilement les secteurs concernés.

COMMENT ÇA FONCTIONNE ?

Le stationnement est gratuit, mais nécessite l'utilisation d'un disque de stationnement européen, indiquant l'heure d'arrivée.

Des disques sont disponibles gratuitement en mairie. En cas d'infraction, de défaut de présentation ou de non-conformité du disque, la Police municipale peut constater une infraction passible d'une contravention de 35 €. Cette amende est ensuite versée au Trésor public.

HORAIRES DE LA ZONE BLEUE

Les horaires et la durée de stationnement peuvent varier selon les zones.

Exemple :

- du lundi au vendredi : 8 h – 18 h,
- hors samedis, dimanches et jours fériés,
- durée maximale : 30 minutes ou 1 h 30 selon les secteurs.

Les résidents peuvent donc stationner librement en soirée, la nuit et le week-end.

Le saviez-vous ?

Les places PMR ne sont pas concernées par la zone bleue.

Rappel : pour stationner sur une place PMR, l'apposition de la carte mobilité inclusion originale et valide est obligatoire.

ET SI JE VEUX RESTER PLUS LONGTEMPS ?

La zone bleue ne concerne qu'une partie des rues. De nombreuses places gratuites et non réglementées sont disponibles à proximité, accessibles rapidement à pied via la Percée verte, un itinéraire piéton reliant parkings et commerces.

Plus de 600 places non réglementées autour du centre :

- 200 à l'Est
- 400 à l'Ouest



JEUDI SOIR, DANS LA SALLE MUNICIPALE RENCONTRES ET LOISIRS, PEU AVANT LA DISTRIBUTION HEBDOMADAIRE DE AMAP'ORTE, LE LIEU EST ENCORE CALME. L'OCCASION D'EN SAVOIR PLUS SUR LE FONCTIONNEMENT DE L'ASSOCIATION. CLAIRE MAGAGNIN, PRÉSIDENTE, ET SYLVIE BONTEMPELLI, SECRÉTAIRE, NOUS RÉPONDENT.



Expliquez-nous : qu'est-ce qu'une AMAP ?

Claire Magagnin : Une AMAP (Association pour le Maintien d'une Agriculture Paysanne) est avant tout un partenariat solidaire entre producteurs et citoyens. Elle garantit un soutien direct aux agriculteurs ainsi que des produits locaux, frais et à prix équitables.

Sylvie Bontempelli : À Miribel, l'association AMAP'ORTE est née en 2019, à l'initiative d'habitants qui se rendaient auparavant à l'AMAP de Saint-Maurice-de-Beynost. Nous avons démarré avec un producteur de légumes ; aujourd'hui, nous travaillons avec 17 producteurs bio, majoritairement locaux.

Comment fonctionne l'association ?

CM : Chaque amapien (adhérent) participe à deux distributions par an. Certains deviennent référents d'un producteur et assurent le suivi des paniers. Une dizaine de bénévoles investissent animent l'association et en assurent la coordination : nous les remercions chaleureusement !

SB : Concernant les paniers de légumes, deux tailles sont proposées, à 10 € et 15 €. Les autres produits (viande, miel...)

sont proposés ponctuellement et à la carte. Tout est géré via la plateforme « Clic'Amap », mise à disposition par AMAP Aura.

Comment sont choisis les produits ?

CM : Les producteurs s'engagent sur la transparence en matière de qualité et de quantité. AMAP'ORTE privilégie les produits bio et les modes de production respectueux des sols et de la santé. C'est une autre façon de consommer ! Par exemple, la viande arrive une fois par mois, en plus grande quantité : on la congèle et on l'utilise selon ses besoins. Ici, c'est la production qui détermine notre consommation, et non l'inverse.

Peut-on dire que les adhérents sont des "consommateurs" ?

CM : Exactement. L'association rassemble des familles, des jeunes, des retraités : tous ont en commun la volonté de s'engager aux côtés des agriculteurs. Une anecdote : lors des vendanges du Cerdon, un producteur manquant de saisonniers a fait appel à l'AMAP. Plusieurs amapiens de Miribel sont alors venus prêter main-forte pour récolter le raisin.

SB : L'association porte aussi un engagement social. Grâce à

la générosité de nos adhérents, un panier solidaire est offert chaque semaine à l'association des Amis du Foyer du Trève (AFT). Un producteur d'œufs participe également à chaque distribution solidaire.

Envie de rejoindre l'AMAP ?

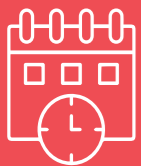
Possibilité de faire 2 essais sans engagement. Venez tester et rejoignez les amapiens !

Prêt à franchir le pas ?



CV EXPRESS

- > Création : 2019
- > 67 ADHÉRENTS
- > 17 PRODUCTEURS
- > Distribution : jeudi de 18 h à 19 h (Espace Rencontres et Loisirs – place de la République)
- > Adhésion annuelle : 18 € + coût du panier
- > Contact : amaportemiribel1@gmail.com
- > Site : amaportemiribel.amap-aura.org



Événements

Les temps forts à venir

FÉV. / MARS 2026



Jusqu'au 13 mars 2026

Campagne d'Hiver RESTOS DU COEUR

Distribution chaque mardi et vendredi

Inscription le mardi sur justificatifs de vos ressources et charges
Contact 04 78 55 12 20

15 février

Farfouille CAP HANDICAP

De 8h à 17h - Allégro

19 février

Collecte de sang EFS

Inscription obligatoire sur mon-rdv-dondesang.efs.sante.fr
De 11h à 21h - Allégro

22 février

Ciné débat CESAM Allégro

26 février

Conseil municipal VILLE DE MIRIBEL À 19h - Salle du conseil communautaire de la CCMP

28 février

Brocante APEL SAINT JOSEPH Salle des fêtes du Mas Rillier

28 février

Défilé carnaval SOU DES ÉCOLES DES ÉCHETS À l'école Jean de la Fontaine

7 et 8 mars

Salon du Goût et des Vins ASSOCIATION DES COMMERÇANTS ET ARTISANS DE LA CCMP De 10h à 19h - Allégro

7 mars

Repas et vente de boudin SOCIÉTÉ DE CHASSE DES ÉCHETS Repas des chasseurs à la salle des fêtes du Mas Rillier Vente de boudin à l'ancien local des pompiers aux Echets



15 et 22 mars

Élections municipales

28 mars

Exposition artistique SOU DES ÉCOLES DU CENTRE À l'école Edgar Quinet

28 mars

Conseil municipal VILLE DE MIRIBEL À 19h - Salle du conseil communautaire de la CCMP

28 et 29 mars

Expo d'Art (peinture) VILLE DE MIRIBEL De 10h à 18h30 - Allégro



C'est pratique !

Horaires déchetterie

Du 1er février au 31 mars

- Du lundi au vendredi : de 8h30 à 12h de 13h30 à 17h (18h à partir du 1^{er} mars)
- Le samedi : de 8h30 à 17h sans interruption (18h à partir du 1^{er} mars)

Permanences élus

À Miribel

Samedi matin de 9h à 11h30 en mairie

Pour les hameaux

Le 2^{ème} mercredi du mois de 18h30 à 19h30, salle des fêtes du Mas Rillier

Le 3^{ème} mercredi du mois de 18h30 à 19h30, salle des fêtes des Échets



Retrouvez
les événements
de la bibliothèque
en p 6-7

Tribunes politiques

LES ÉLUS DE LA MAJORITÉ MUNICIPALE SIX ANNÉES D'ENGAGEMENT AU SERVICE DE MIRIBEL

Six ans de mandat, c'est à la fois peu et beaucoup. Peu pour saisir pleinement la complexité de l'action publique locale, transformer durablement les usages, mener à terme tous les projets engagés ou mesurer, parfois, les fruits d'initiatives dont les effets demandent du temps. Peu aussi pour faire comprendre à la population ce que nous avons-nous même souvent mis longtemps à comprendre.

Mais ces années sont aussi longues, car elles exigent constance, pédagogie et engagement, face aux critiques, à la fatigue parfois, et à l'impact que cet investissement a sur la vie personnelle et familiale des élus.

Alors que ce mandat s'achève, cette dernière tribune est avant tout l'occasion de vous dire merci. Merci de nous avoir permis de vivre collectivement cette expérience exigeante et enrichissante.

Nous espérons que Miribel retiendra l'engagement, la rigueur et la détermination dont nous avons fait preuve pour préparer son avenir.

Certains ont pu percevoir chez nous une forme de distance. Nous assumons une conception de l'action municipale fondée avant tout sur le sens de l'intérêt général. Le rôle des élus est d'écouter, de décider avec bon sens, en s'appuyant sur des services municipaux compétents et investis, garants d'une gestion responsable. Écouter les habitants est une priorité, mais la gestion responsable des finances publiques implique de traiter chacun avec la même considération, sans favoritisme ni calcul.

Notre équipe est restée unie, y compris dans les moments plus difficiles. Quinze d'entre nous souhaitent poursuivre l'engagement, avec l'ambition de transmettre le relais à une nouvelle génération d'élus motivés et pleinement investis pour l'avenir de Miribel.

LES ÉLUS DE « MA VILLE AVANCE »

Chères Miribelanes, chers Miribelans,

En ce début d'année, nous tenons, tout d'abord, à vous adresser nos vœux les plus sincères.

Que 2026 vous apporte, à vous ainsi qu'à vos proches, une bonne santé, de la sérénité et cette énergie précieuse qui permet d'avancer malgré les difficultés. Miribel est une ville que nous aimons profondément, une ville à taille humaine et nous avons à cœur de tout faire pour qu'il soit agréable d'y vivre.

L'année qui commence est particulière. Elle ouvre une période décisive pour l'avenir de notre commune. Dans deux mois, nous aurons à faire un choix important : celui de la direction que nous voulons donner à Miribel pour les années à venir. Plus que jamais, notre ville a besoin d'un projet clair, rassembleur, tourné vers le bien-être de chacun.

Nous croyons que Miribel mérite mieux : une ville plus attentive à ses familles, à ses aînés, à ses jeunes ; une ville qui soutient ses commerces, qui prend soin de ses écoles, qui renforce la solidarité et le vivre-ensemble. Une ville où chaque quartier, chaque hameau compte, sans oublier ni promesse creuse.

Cette année sera celle de l'espoir, mais aussi de l'engagement. L'espoir d'un renouveau, d'une écoute retrouvée, d'un dialogue respectueux. L'engagement de travailler avec sérieux, proximité et honnêteté, au service de l'intérêt général.

Nous vous souhaitons une belle année 2026, une année de confiance, de projets et d'avenir partagé pour Miribel.

L'ÉQUIPE OXYGÈNE 2020 POUR MIRIBEL, AVEC EXIGENCE ET RESPONSABILITÉ

Au terme de ce mandat municipal, un constat s'impose : notre commune mérite mieux. Durant six années, nous avons alerté, proposé, amendé, avec une ligne claire : agir sans relâche pour l'intérêt général. Nous avons fait le choix assumé d'être une opposition constructive, exigeante mais responsable, guidée non par la polémique, mais par le sens du bien commun.

Trop souvent pourtant, la majorité a préféré gouverner seule, sans réelle écoute. Les habitants attendaient des réponses concrètes sur le stationnement, la sécurité du quotidien, le soutien aux associations et la vitalité de nos commerces. Ils ont surtout vu des occasions manquées et des projets ne correspondant pas à leurs besoins. On peut citer, par exemple, le chantier de la Madone, qui bien qu'indispensable, est disproportionné par rapport aux finances de la commune. Il aurait été plus judicieux de restaurer ce qui était nécessaire et de faire des travaux d'isolation pour une école.

Être dans l'opposition, ce n'est pas s'opposer par principe. C'est refuser la résignation. C'est défendre l'intérêt général en proposant, en contrôlant pour améliorer l'action publique. Tout au long du mandat, nous avons porté des propositions sérieuses, réalistes, issues du terrain. Elles ont souvent été écartées.

En tant que représentante de l'équipe « Oxygène 2020 » au conseil municipal, je garde une conviction intacte et une fierté sincère : celle d'avoir exercé ce mandat avec sérieux, constance et honnêteté, au service des habitants et de l'intérêt général. Servir la commune a été une responsabilité exigeante, mais aussi un engagement profondément humain et un réel plaisir.

LAURENT TRONCHE Conseiller municipal indépendant ACTA FABULA EST !

Tel Lucius Quinctius Cincinnatus, et malgré des sollicitations, je quitte fin mars la scène municipale et communautaire, comme je l'avais décidé en avril 2024. Mon cœur m'avait rappelé que je devais aussi penser à lui.

Pendant ces 6 années, j'aurai fait ce que j'estime avoir été mon devoir envers ma commune et ses habitants. Un départ, mains propres et tête haute, car j'ai agi en conscience avec la volonté d'être un élu acteur de ses choix plutôt que le spectateur des choix faits par les autres. On appelle cela la congruence.

Vous qui allez voter, relisez mes tribunes depuis 2022 et repensez à ce mandat, aux choix faits par l'Exécutif et à la situation où tous les contribuables se retrouvent désormais. Auriez-vous agi de la même manière, fait les mêmes dépenses si cela avait été votre argent ?

Pendant 6 ans, des élus qui se déclaraient des gestionnaires compétents ont vidé les caisses de la CCMP pour des dépenses somptuaires et fait les poches des contribuables. Alors n'oubliez pas que les élus communautaires de demain seront les conseillers municipaux que vous allez élire.

Faute d'avoir réussi à m'évincer de la CCMP, on m'a retiré ma délégation d'adjoint et ils m'ont placé dans l'opposition, devenant leur aiguillon, les obligeant à être plus rigoureux. J'étais celui qui pointait les erreurs et posait les questions qui dérangent... Le travail d'un élu responsable face à des politiciens !

D'ailleurs, pourquoi avoir autant d'élus si seulement une poignée décide de tout et les autres sont soumis au silence sous peine d'ostracisme ?

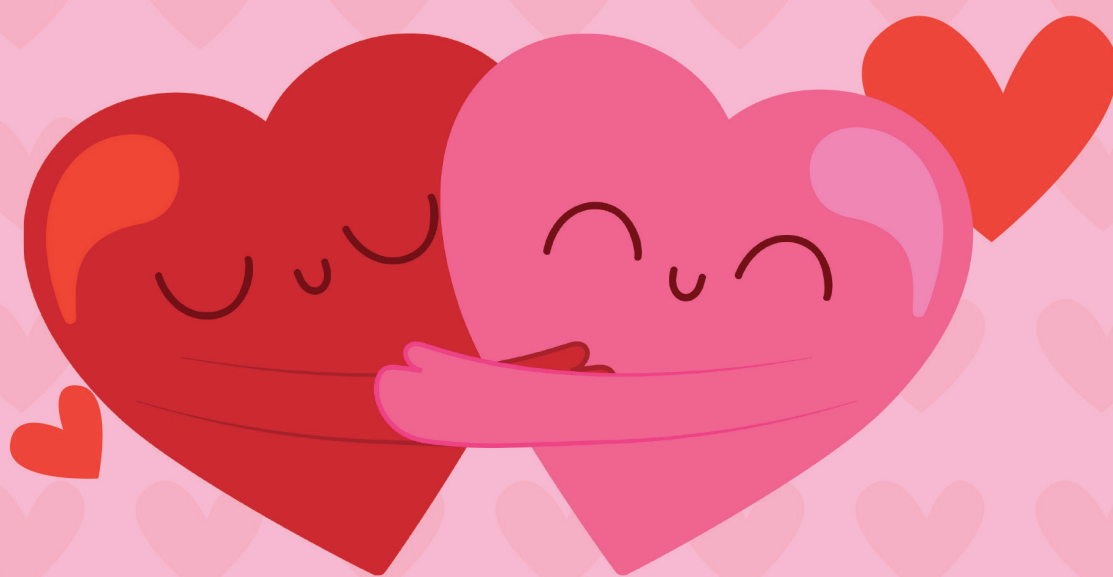
Ne plus être élu ne mettra pas fin à mon droit de cité. Je resterai attentif à mon territoire, à ma commune et à mon canton qui mérite aussi de retrouver sa place au sein du département. La fin de l'histoire n'est pas écrite !



Déclarez votre amour en grand

Pour la Saint-Valentin la Ville diffuse votre message sur les panneaux lumineux et stories.

Envoyez votre message de 100 caractères max à communication@miribel.fr avant le 12 février 2026.



Miribel

LE MAS RILLIER . LES ECHETS