

République Française – Liberté • Egalité • Fraternité

ARRÊTÉ MUNICIPAL

AR-20251022-600



TRAVAUX

Règlementation de la circulation

- GRANDE RUE (RD n°1084)

Le Maire de la Commune de Miribel,

VU le Code Général des Collectivités Territoriales, notamment ses articles L 2211-1, L 2212-1, L 2212-2, L 2113-1 à L 2113-6-1,

VU le code de Sécurité Intérieure, notamment ses articles L 131-1, L 132-1 et L 132-7,

VU le Code de la Route et notamment ses articles L 130-5, L 411-1, R130-2, R411-8, **R412-30, R 414-14, R 413-1, R 412-2, R 411-26, R 417-6, R417-10,**

VU la demande de l'entreprise « **BALLAND Paysages** » sollicitant l'autorisation **d'aménager un espace vert** pour le compte de la **Commune**,

Vu l'avis favorable du directeur départemental des territoires représentant Madame la préfète de l'Ain,

CONSIDÉRANT que ces travaux ne peuvent se réaliser sans régler la circulation,

ARRÊTE

ARTICLE 1 : Circulation

La circulation **sur la Grande Rue (RD n°1084)**, aux abords de l'arrêt « Place de la République » en direction de LYON, est réglementée **3 jours, 24H/24H**, sur la période **du 12/11/2025 au 21/11/2025**.

Sur la Grande Rue (RD n°1084), aux abords de l'arrêt « Place de la République » en direction de LYON, l'entreprise est autorisée à occuper :

- le quai bus implanté sur le trottoir NORD,
- la ½ chaussée NORD tout en maintenant la Grande Rue ouverte à la circulation.

Par conséquent, **la circulation est alternée avec un sens prioritaire de circulation défini par panneaux type « B15 » et « C18 ».**

Si nécessaire, cet alternat est assuré manuellement.

Au droit du chantier :

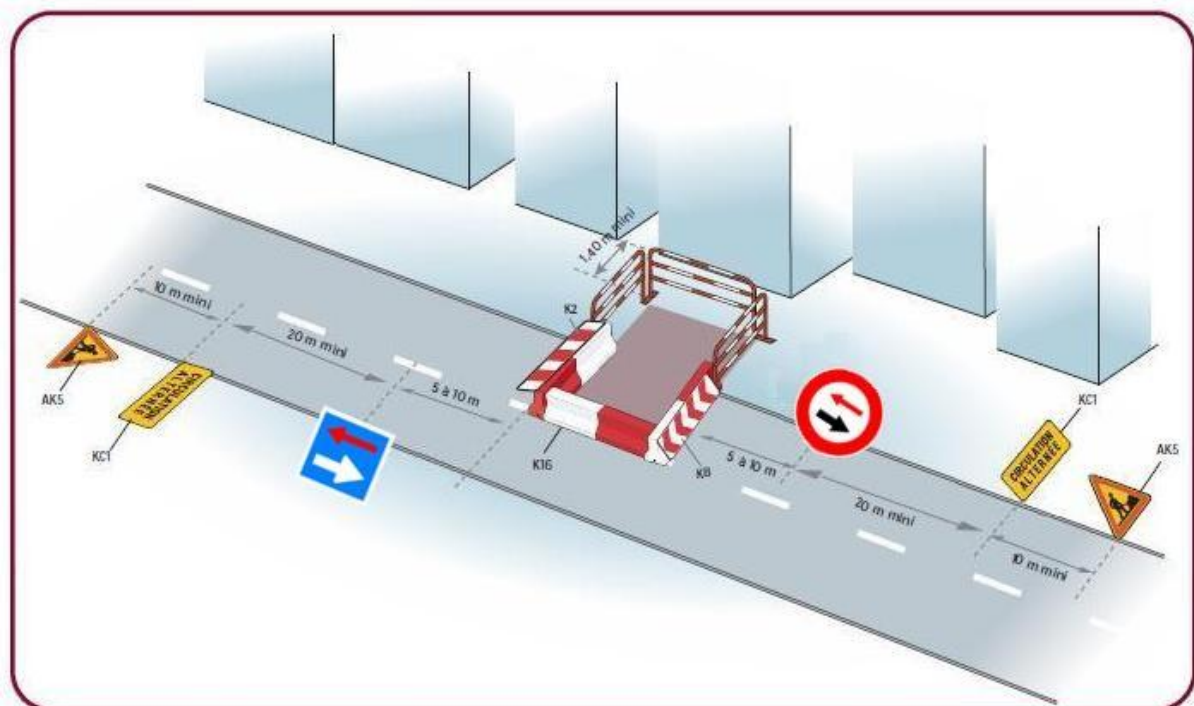
- **la vitesse est limitée à 30km/h,**
- **le dépassement de véhicules est interdit,**
- **le cheminement piéton est dévié sur le trottoir SUD,**
- **les accès aux riverains et aux services sont maintenus,**
- **le stationnement est interdit,**
le stationnement des véhicules est considéré comme gênant.

ARTICLE 2 : Signalisation

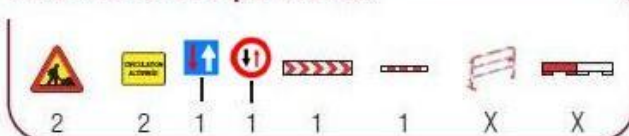
L'entreprise assure la fourniture, la pose et l'entretien de la signalisation verticale et horizontale du chantier.

De jour comme de nuit, les travaux sont réalisés, dans les conditions prévues par les nouvelles dispositions du livre I de l'instruction interministérielle sur la signalisation routière (8^{ème} partie - signalisation temporaire), approuvées par l'arrêté du 6 novembre 1992. L'entreprise est responsable de tout accident pouvant survenir de son fait.

L'entreprise doit signaler, **à minima**, son chantier conformément aux dispositions visualisées ci-dessous :

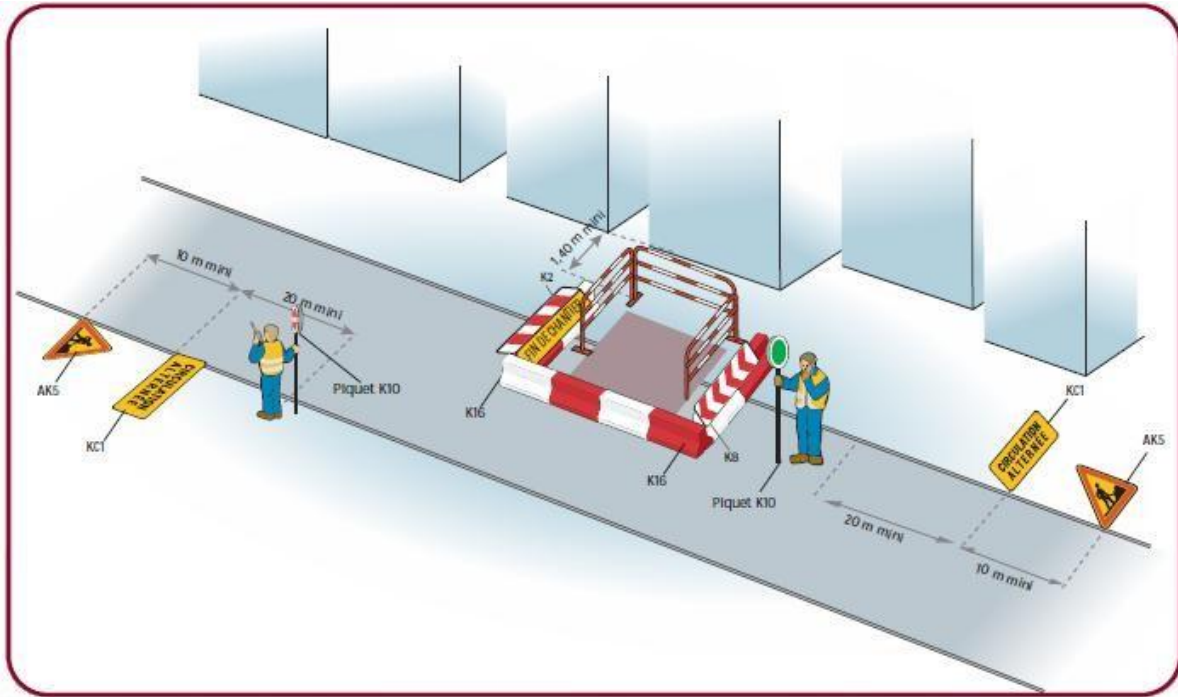


Inventaire des panneaux



Remarque

- En cas de fouilles profondes, mettre en place une palissade conforme à l'autorisation.

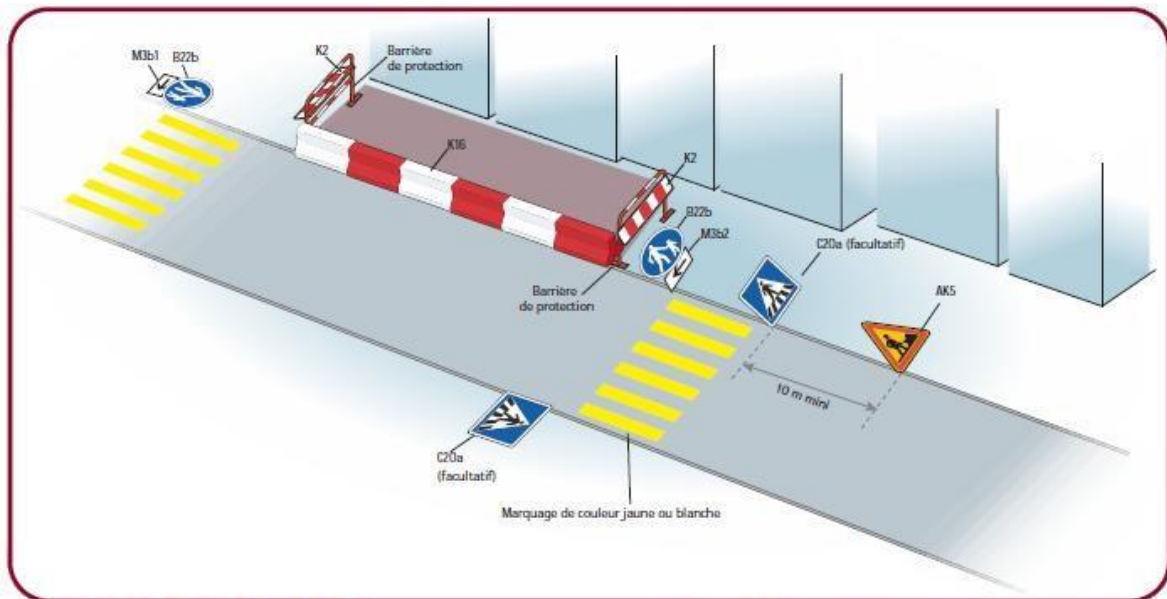


Inventaire des panneaux

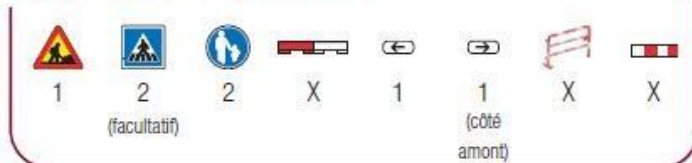


Remarque

- En cas de fouilles profondes, mettre en place une palissade conforme à l'autorisation.



Inventaire des panneaux



Remarques

- En cas de fouilles profondes, mettre en place une palissade conforme à l'autorisation.
- Possibilité de remplacer les K16 par des K5a.

ARTICLE 3 : **Poursuites éventuelles**

Les contrevenants au présent arrêté seront poursuivis et réprimés conformément aux lois et règlements en vigueur.

ARTICLE 4 : **Recours**

Le présent arrêté peut faire l'objet d'un recours pour excès de pouvoir devant le Tribunal administratif de Lyon dans un délai de deux mois à compter de sa publication. Peut également être exercé contre le présent arrêté un recours gracieux auprès du Maire ; un recours contentieux pouvant ensuite être formé auprès du Tribunal administratif de Lyon dans le délai de deux mois suivant le rejet explicite ou implicite du recours gracieux.

ARTICLE 5 : **Ampliation**

Une copie du présent arrêté est adressée à :

- * **Monsieur le Directeur Départemental** des Territoires de l'Ain – Bourg en Bresse,
- * **Madame la Directrice des routes** du Département de l'Ain – Conseil départemental – Bourg en Bresse,
- * **Monsieur le Responsable des Transports Scolaires** – Région Auvergne-Rhône-Alpes – Bourg en Bresse,
- * **Monsieur le Responsable d'Agence** Dombes Plaine de l'Ain – La Boisse,
- * **Monsieur le Colonel**, Commandant le Groupement de Gendarmerie de l'Ain à Bourg en Bresse,
- * **Monsieur le Lieutenant**, Commandant de la Brigade de Gendarmerie de Miribel,
- * **Monsieur le Chef de Police** Municipale,
- * **CCMP** – 238 Rue des Brotteaux – Miribel,
- * **Service Départemental d'Incendie et de Secours** – 200 avenue du Capitaine Dhône – Bourg en Bresse,
- * **Transports PHILIBERT** – 24 avenue Barthélémy Thimonnier – Caluire et Cuire,
- * **Entreprise « BALLAND Paysages »** – 813 avenue Léon Blum – Ambérieu en Bugey.

Chargés, chacun en ce qui le concerne, d'assurer l'exécution du présent arrêté.

Fait à Miribel, le 22 octobre 2025

Certifié exécutoire par :
Transmission en préfecture le :
Publication le :
Le Maire,
Jean-Pierre GAITET

Le Maire,

Jean-Pierre GAITET

