

République Française – Liberté • Egalité • Fraternité

ARRÊTÉ MUNICIPAL

AR-20250627-525



OCCUPATION DU DOMAINE PUBLIC

Règlementation de la circulation

- ROUTE DE RILLIEUX, aux abords du n°34

Le Maire de la Commune de Miribel,

VU le Code Général des Collectivités Territoriales, notamment ses articles L 2211-1, L 2212-1, L 2212-2, L 2113-1 à L 2113-6-1,

VU le code de Sécurité Intérieure, notamment ses articles L 131-1, L 132-1 et L 132-7,

VU le Code de la Route et notamment ses articles L 130-5, L 411-1, R130-2, R411-8, **R412-30, R 414-14, R 413-1, R 412-2, R 411-26, R 417-6, R 417-10**

VU la demande de l'entreprise « **LES DEMENAGEURS BRETON** » sollicitant l'autorisation **D'OCCUPER LE DOMAINE PUBLIC** pour le compte de **Monsieur & Madame MINEO,**

Vu l'avis favorable du directeur départemental des territoires représentant Madame la préfète de l'Ain,

CONSIDÉRANT que cette occupation du domaine public ne peut se réaliser sans réglementer la circulation,

ARRÊTE

ARTICLE 1 : Occupation du domaine public

L'occupation du domaine public **sur la Route de Rillieux** sera réglementée **la journée du mercredi 16 juillet de 07h00 à 19h00.**

Aux abords du n°34 de la Route de Rillieux, l'entreprise est autorisée à occuper :

- **le trottoir NORD**
- **la ½ chaussée NORD,**

conformément au visuel de principe décrit à l'Article 2.

Par conséquent, **la circulation est alternée avec un sens prioritaire de circulation défini par panneaux type « B15 » et « C18 ».**

Aux abords du n°34 de la Route de Rillieux et durant l'occupation du domaine public :

- **la vitesse est limitée à 30km/h,**
- **le dépassement de véhicules est interdit,**
- **le cheminement piéton est dévié sur le trottoir SUD,**
- **les accès aux riverains et aux services sont maintenus,**
- **le stationnement de véhicule est également interdit,**
le stationnement de véhicule est considéré comme gênant.

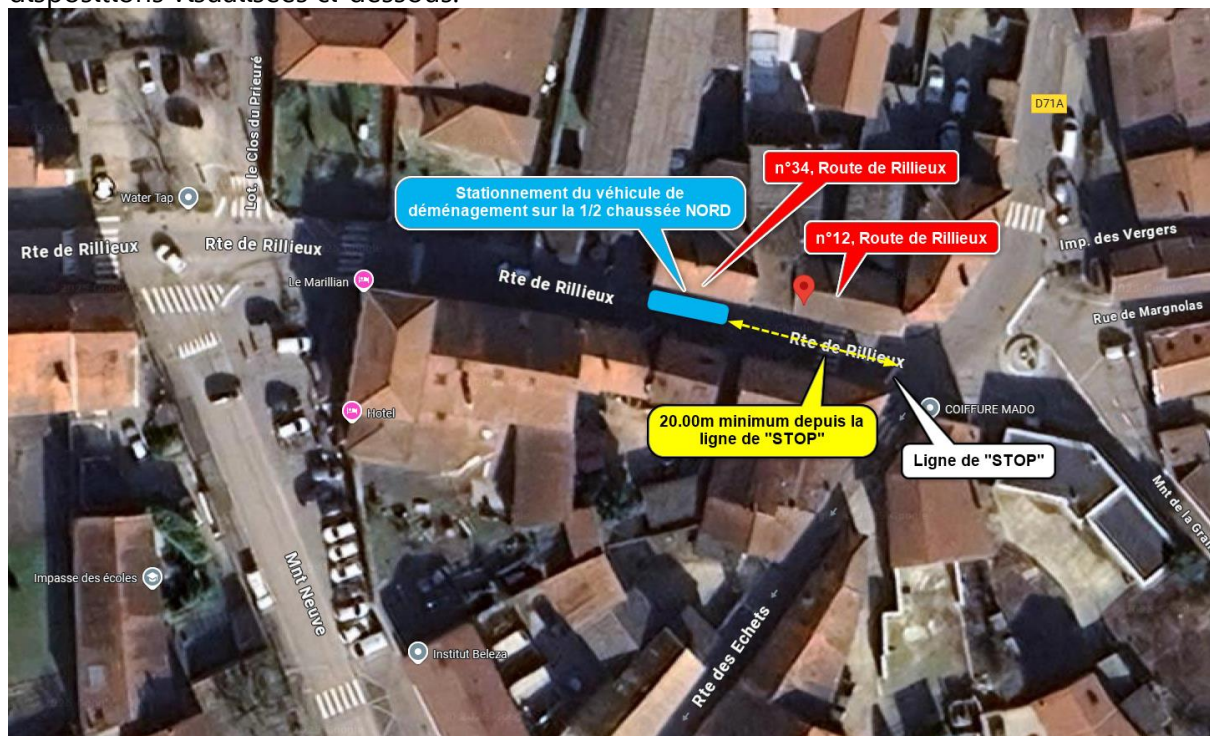
ARTICLE 2 : Signalisation

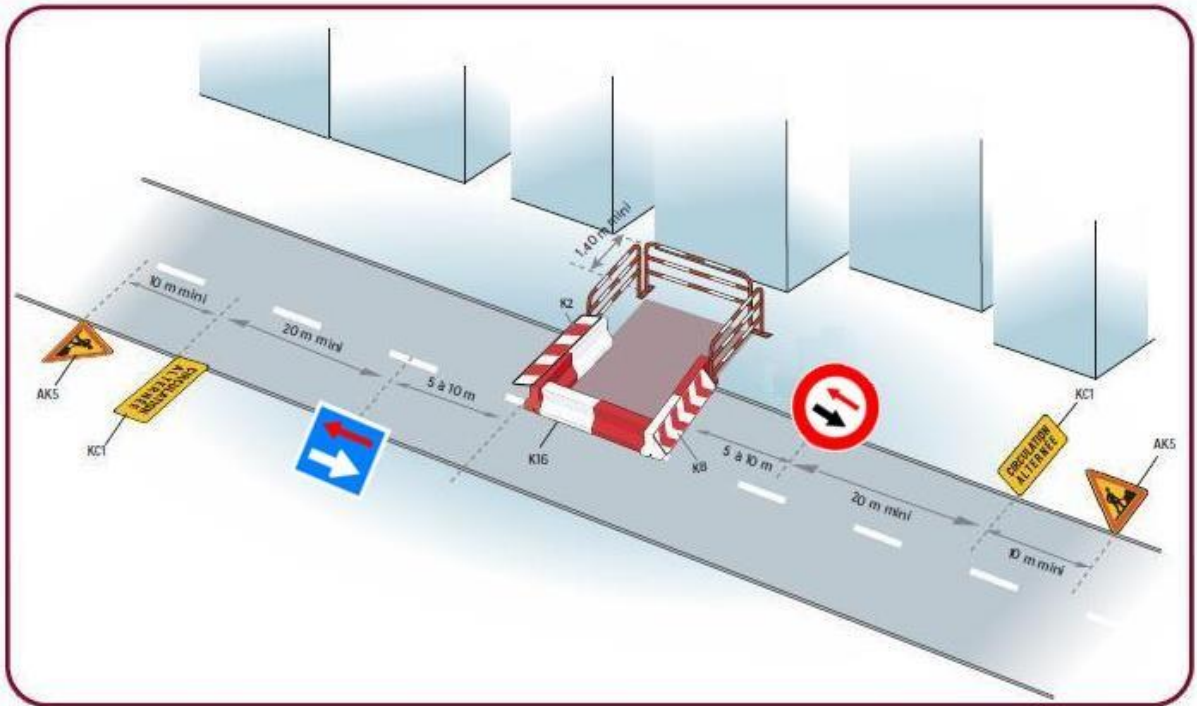
L'entreprise assurera la fourniture, la pose et l'entretien de la signalisation verticale nécessaire à son occupation du domaine public.

De jour comme de nuit, **l'occupation du domaine public sera réalisée, dans les conditions prévues par les nouvelles dispositions** du livre I de l'instruction interministérielle sur la signalisation routière (8^{ème} partie - signalisation temporaire), approuvées par l'arrêté du 6 novembre 1992.

L'entreprise sera responsable de tout accident pouvant survenir de son fait.

L'entreprise devra signaler, **à minima**, son occupation du domaine public conformément aux dispositions visualisées ci-dessous.



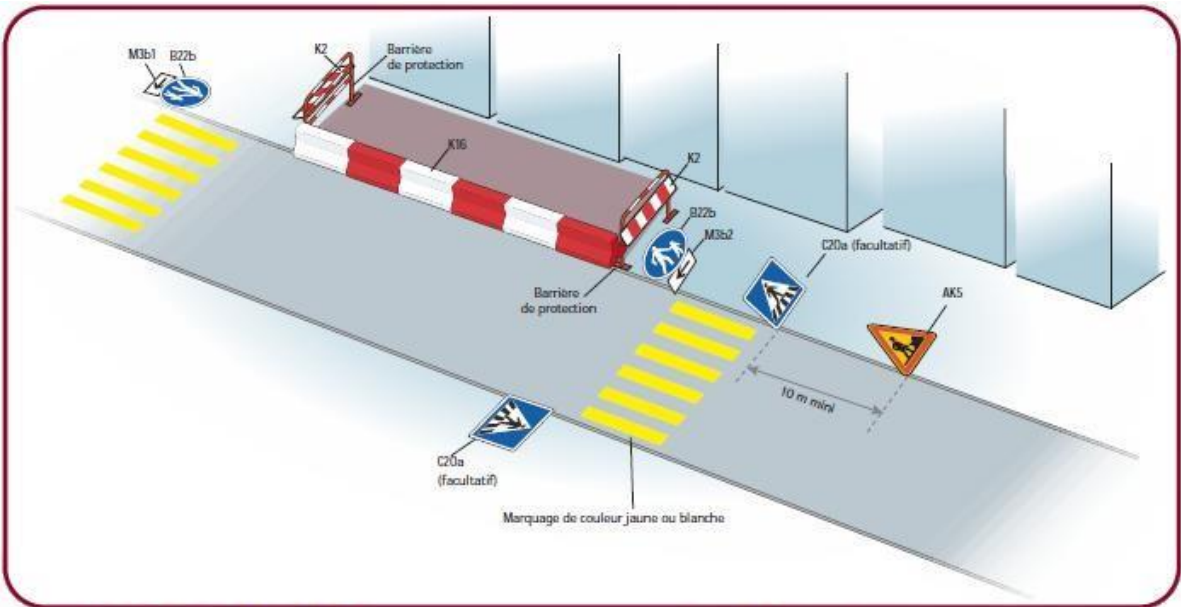


Inventaire des panneaux

| | | | | | | |
|---|---|---|---|---|---|---|
| | | | | | | |
| 2 | 2 | 1 | 1 | 1 | 1 | X |

Remarque

- En cas de fouilles profondes, mettre en place une palissade conforme à l'autorisation.



Inventaire des panneaux

| | | | | | | |
|---|----------------|---|---|---|----------------|---|
| | | | | | | |
| 1 | 2 (facultatif) | 2 | X | 1 | 1 (côté amont) | X |

Remarques

- En cas de fouilles profondes, mettre en place une palissade conforme à l'autorisation.
- Possibilité de remplacer les K16 par des K8a.

ARTICLE 3 : **Poursuites éventuelles**

Les contrevenants au présent arrêté seront poursuivis et réprimés conformément aux lois et règlements en vigueur.

ARTICLE 4 : **Recours**

Le présent arrêté peut faire l'objet d'un recours pour excès de pouvoir devant le Tribunal administratif de Lyon dans un délai de deux mois à compter de sa publication. Peut également être exercé contre le présent arrêté un recours gracieux auprès du Maire ; un recours contentieux pouvant ensuite être formé auprès du Tribunal administratif de Lyon dans le délai de deux mois suivant le rejet explicite ou implicite du recours gracieux.

ARTICLE 5 : **Ampliation**

Une copie du présent arrêté est adressée à :

- * **Monsieur le Directeur Départemental** des Territoires de l'Ain – Bourg en Bresse
- * **Madame la Directrice des routes** du Département de l'Ain – Conseil départemental – Bourg en Bresse,
- * **Monsieur le Responsable des Transports Scolaires** – Région Auvergne-Rhône-Alpes – Bourg en Bresse,
- * **Monsieur le Responsable d'Agence** Dombes Plaine de l'Ain – La Boisse,
- * **Monsieur le Colonel**, Commandant le Groupement de Gendarmerie de l'Ain à Bourg en Bresse,
- * **Monsieur le Lieutenant**, Commandant de la Brigade de Gendarmerie de Miribel,
- * **Monsieur le Chef de Police** Municipale,
- * **CCMP** – 238 rue des Brotteaux – Miribel,
- * **Service Départemental d'Incendie et de Secours** – 200 avenue du Capitaine Dhonne – Bourg en Bresse,
- * **Transports « PHILIBERT »** – 24 avenue Barthélémy Thimonnier – Caluire et Cuire,
- * **Entreprise « LES DEMENAGEURS BRETONS »** – 47 avenue Paul Santy – Lyon.

Chargés, chacun en ce qui le concerne, d'assurer l'exécution du présent arrêté.

Fait à Miribel, le 27 juin 2025

Certifié exécutoire par :
Transmission en préfecture le :
Publication dans le :
Le Maire,
Jean-Pierre GAITET



Le Maire,

Jean-Pierre GAITET