

République Française – Liberté • Egalité • Fraternité

## ARRÊTÉ MUNICIPAL

**AR-20250320-463**



### TRAVAUX

#### Règlementation de la circulation

#### - RUE DES PRES

Le Maire de la Commune de Miribel,

VU le Code Général des Collectivités Territoriales, notamment ses articles L 2211-1, L 2212-1, L 2212-2, L 2113-1 à L 2113-6-1,

VU le code de Sécurité Intérieure, notamment ses articles L 131-1, L 132-1 et L 132-7,

VU le Code de la Route et notamment ses articles L 130-5, L 411-1, R130-2, R411-8, **R412-30, R 414-14, R 413-1, R 412-2, R 411-26, R 417-6, R 417-10,**

VU la demande de l'entreprise « **BRUNET TP** » sollicitant l'autorisation **DE RENOUVELER DU RESEAU UNITAIRE** pour le compte de **la CCMP,**

**Vu l'avis des Services Techniques Municipaux,**

CONSIDÉRANT que ces travaux ne peuvent se réaliser sans régler la circulation,

### ARRÊTE

#### ARTICLE 1 : Circulation

La circulation **sur la rue des Prés**, aux abords du bâtiment n°9, sera réglementée **10 jours, 24H/24H**, sur la période **du 31/03/2025 au 25/04/2025.**

Sur la rue des Prés, aux abords du bâtiment n°9, **l'entreprise sera autorisée à occuper partiellement la chaussée** tout en maintenant la circulation.

Par conséquent, **la circulation sera alternée par des feux tricolores de chantier.**  
Si nécessaire, **cet alternat sera assuré manuellement.**

Au droit du chantier sur la rue des Prés :

- **la vitesse sera limitée à 30km/h,**
- **le dépassement de véhicules sera interdit,**
- **un cheminement piéton balisé et sécurisé sera maintenu,**
- **les accès aux riverains et aux services seront maintenus.**

**Le stationnement sera interdit sur la rue des Prés aux abords du chantier.**

La signalisation verticale (**panneau type « B6d » + panonceau type « M6a »**) pour indiquer l'interdiction de stationner sera mise en place au moins une semaine avant le début des travaux (Photos à transmettre à la Police Municipale par courriel accompagnées de la référence de l'arrêté : [police@miribel.fr](mailto:police@miribel.fr)).

**Le stationnement des véhicules aux abords du chantier sera considéré comme gênant.**

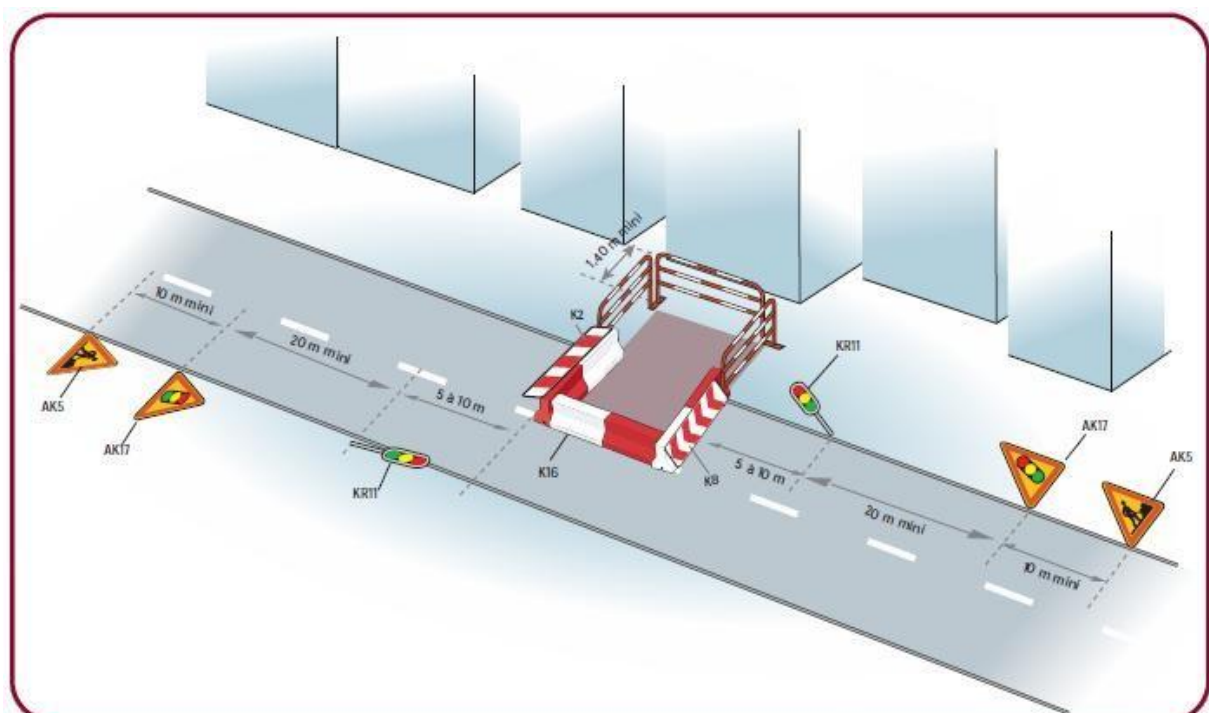
## ARTICLE 2 : Signalisation

**L'entreprise assurera la fourniture, la pose et l'entretien de la signalisation verticale et horizontale du chantier.**

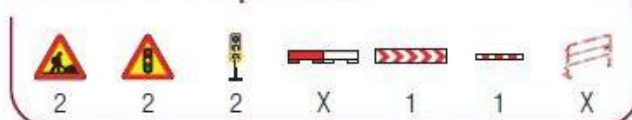
De jour comme de nuit, le chantier sera réalisé, dans les conditions prévues par les nouvelles dispositions du livre I de l'instruction interministérielle sur la signalisation routière (8<sup>ème</sup> partie - signalisation temporaire), approuvées par l'arrêté du 6 novembre 1992.

L'entreprise sera responsable de tout accident pouvant survenir de son fait.

L'entreprise devra signaler, **à minima**, son chantier conformément aux dispositions visualisées ci-dessous :

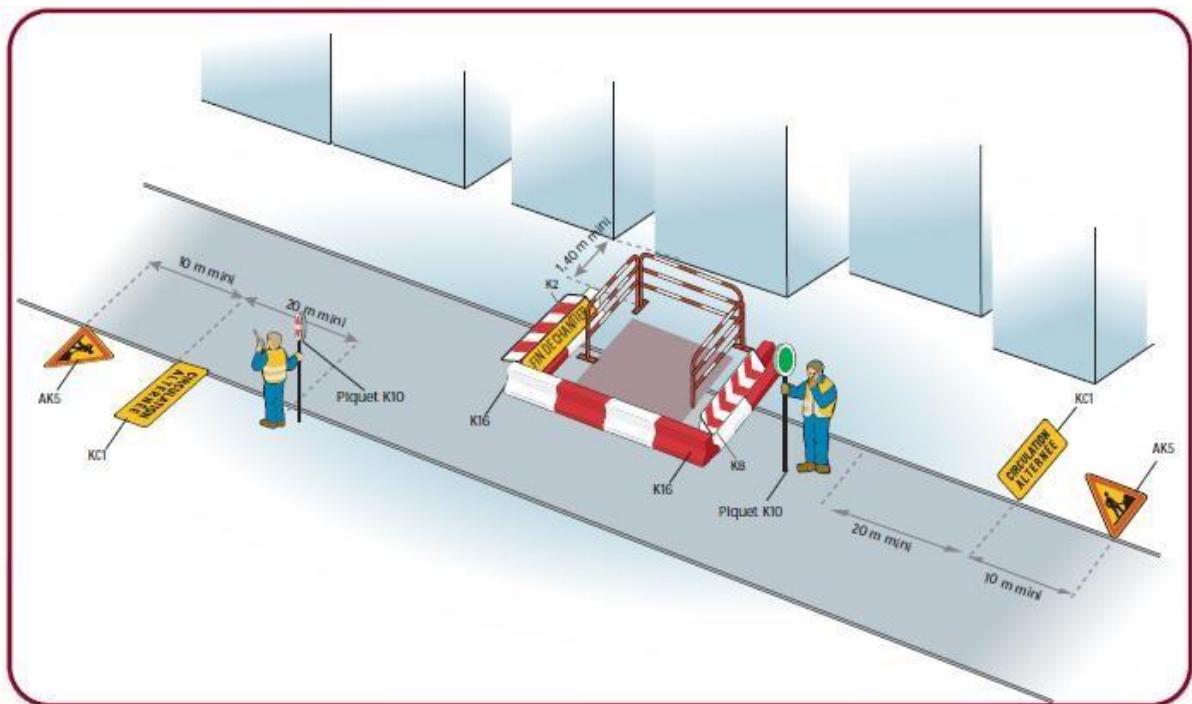


### Inventaire des panneaux

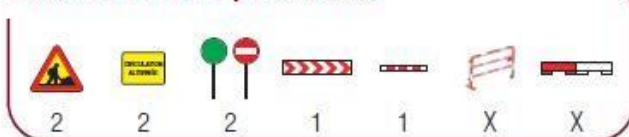


### Remarque

- En cas de fouilles profondes, mettre en place une palissade conforme à l'autorisation.



#### Inventaire des panneaux



#### Remarque

■ En cas de fouilles profondes, mettre en place une palissade conforme à l'autorisation.

### ARTICLE 3 : Permission de voirie : Prescriptions techniques particulières

Durant le chantier, l'entreprise stabilisera et entretiendra ces tranchées avec des matériaux adaptés (type enrobé froid) jusqu'à la réfection définitive.

Durant la période de validité de l'arrêté temporaire de circulation, l'entreprise :

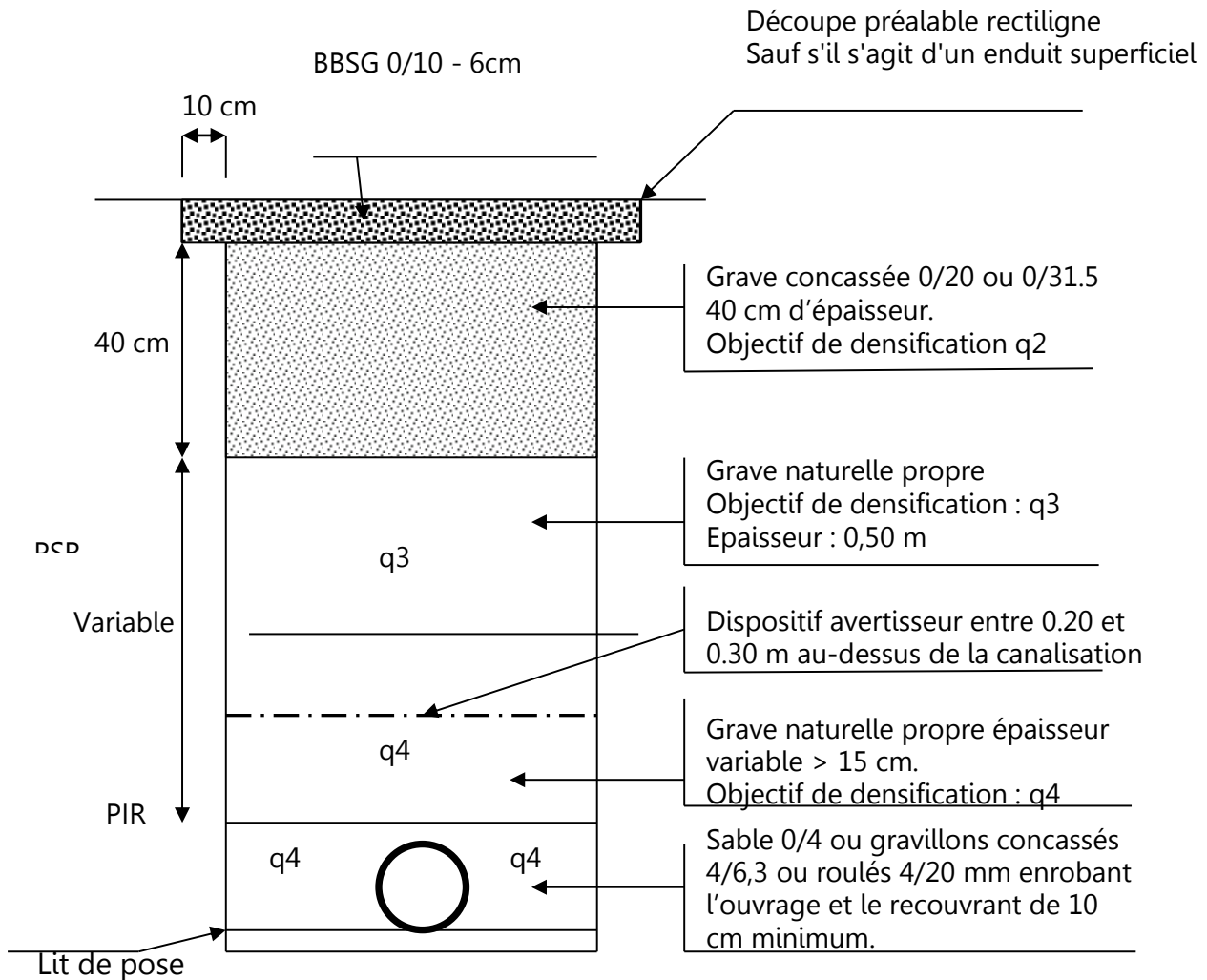
- réalisera les réfections définitives de tranchées à l'identique des revêtements existants,
- reprendra toute signalisation horizontale dégradée (marquage au sol) par les travaux.

L'entreprise est priée de prendre impérativement rendez-vous avec les services techniques communaux pour la réception des tranchées.

### a) Structure pour tranchées sous chaussée légère/trafic T4 (moins de 50 PL/j/voie)

Le remblayage de la tranchée ainsi que la réfection définitive de la chaussée, seront réalisés conformément aux prescriptions et au croquis ci-après :

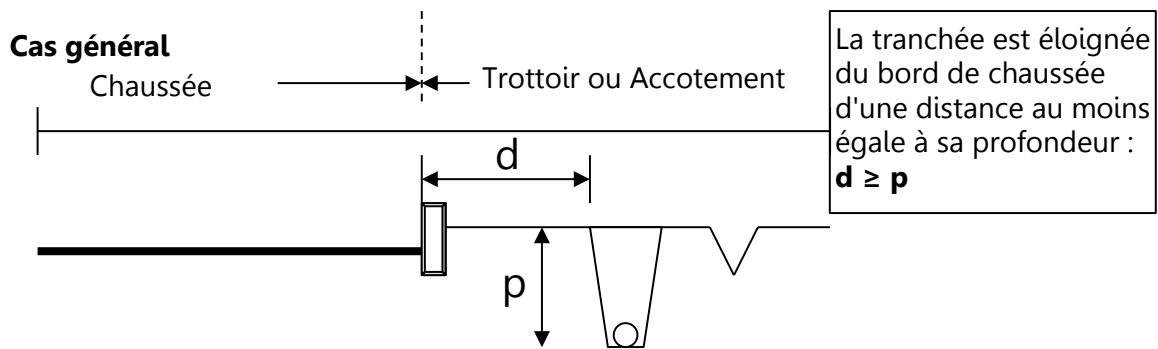
- évacuation de la totalité des déblais,
- réalisation des remblaiements suivant le croquis ci-après :



**Après la couche de roulement**, le traitement du joint sera assuré par la mise en œuvre d'un bitume pur avec sablage (sable porphyrique  $D < 4\text{mm}$ ).

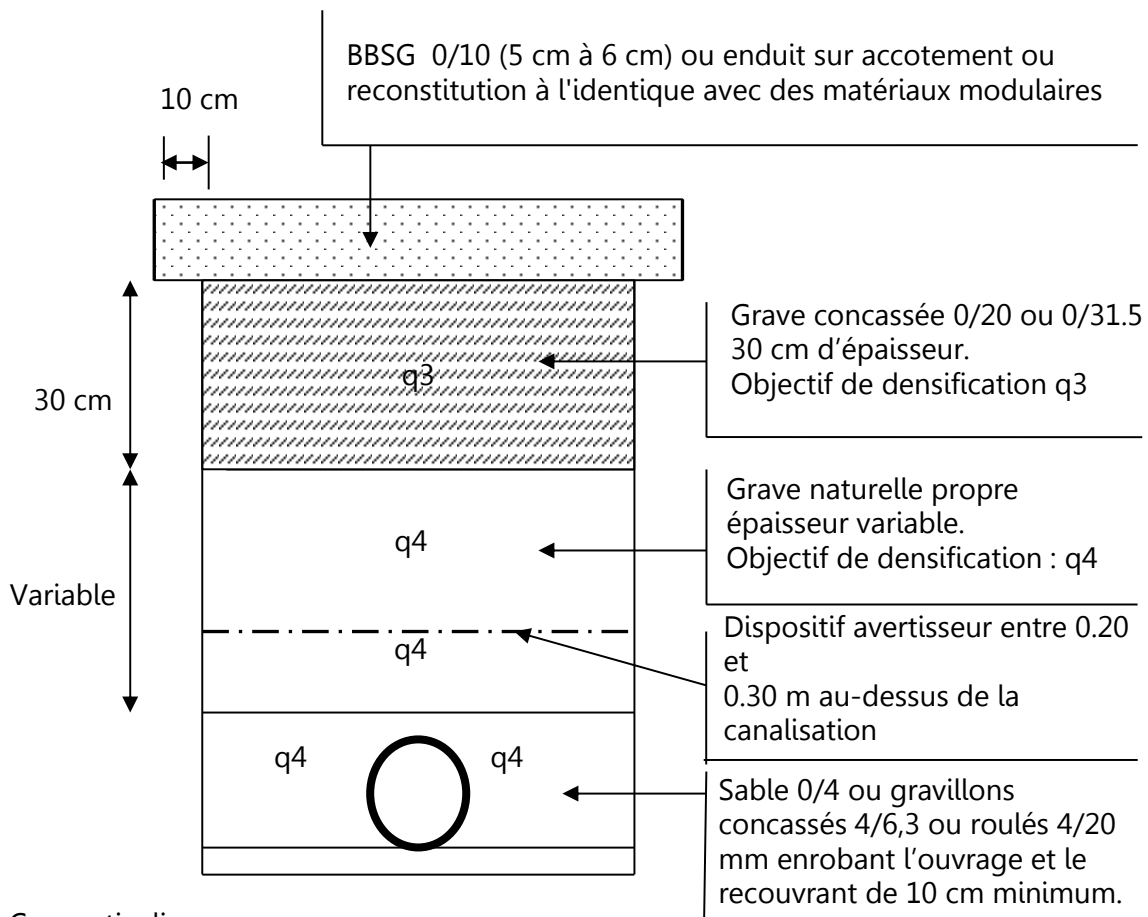
Si la partie inférieure de remblai est inférieure à 15 cm, alors elle est intégrée entièrement à la PSR avec un objectif de densification q3.

## b) Structure pour tranchées sous trottoirs et sous accotements stabilisés



Les tranchées seront réalisées notamment à la trancheuse ou par tout matériel performant. Le remblayage de la tranchée ainsi réalisée sera effectué conformément aux prescriptions ci-après :

- dépose soignée de certains matériaux (pavés et dallages en particulier) en place pour repose ultérieure
- évacuation de la totalité des déblais.



### Cas particulier :

Si la tranchée ne peut être implantée à une distance au moins égale à sa profondeur (distance du bord de chaussée), la partie inférieure de remblai sera réalisée avec un compactage dont l'objectif de densification est q3 pour les 60 cm supérieurs de remblai. Au-delà de 60 cm, l'objectif de compactage est q4 avec réemploi possible des matériaux en place.

#### ARTICLE 4 : **Poursuites éventuelles**

Les contrevenants au présent arrêté seront poursuivis et réprimés conformément aux lois et règlements en vigueur.

#### ARTICLE 5 : **Recours**

Le présent arrêté peut faire l'objet d'un recours pour excès de pouvoir devant le Tribunal administratif de Lyon dans un délai de deux mois à compter de sa publication. Peut également être exercé contre le présent arrêté un recours gracieux auprès du Maire ; un recours contentieux pouvant ensuite être formé auprès du Tribunal administratif de Lyon dans le délai de deux mois suivant le rejet explicite ou implicite du recours gracieux.

#### ARTICLE 6 : **Ampliation**

Une copie du présent arrêté est adressée à :

- \* **Monsieur le Colonel**, Commandant le Groupement de Gendarmerie de l'Ain à Bourg en Bresse,
- \* **Monsieur le Lieutenant**, Commandant de la Brigade de Gendarmerie de Miribel,
- \* **Monsieur le Chef de Police** Municipale,
- \* **CCMP** – 238 rue des Brotteaux – Miribel,
- \* **Service Départemental d'Incendie et de Secours** – 200 avenue du Capitaine Dhonne – Bourg en Bresse,
- \* **Transports « PHILIBERT »** – 24 avenue Barthélémy Thimonnier – Caluire et Cuire,
- \* **Entreprise « BRUNET TP »** – 813 avenue Léon Blum – Ambérieu en Bugey.

Chargés, chacun en ce qui le concerne, d'assurer l'exécution du présent arrêté.

Fait à Miribel, le 20 mars 2025

Certifié exécutoire par :  
Transmission en préfecture le :  
Publication le :  
Le Maire,  
Jean-Pierre GAITET

Le Maire,

Jean-Pierre GAITET

